

## บทที่ ๑

### ภาวะเศรษฐกิจและสังคมของจังหวัดนครนายก

#### บทนำ

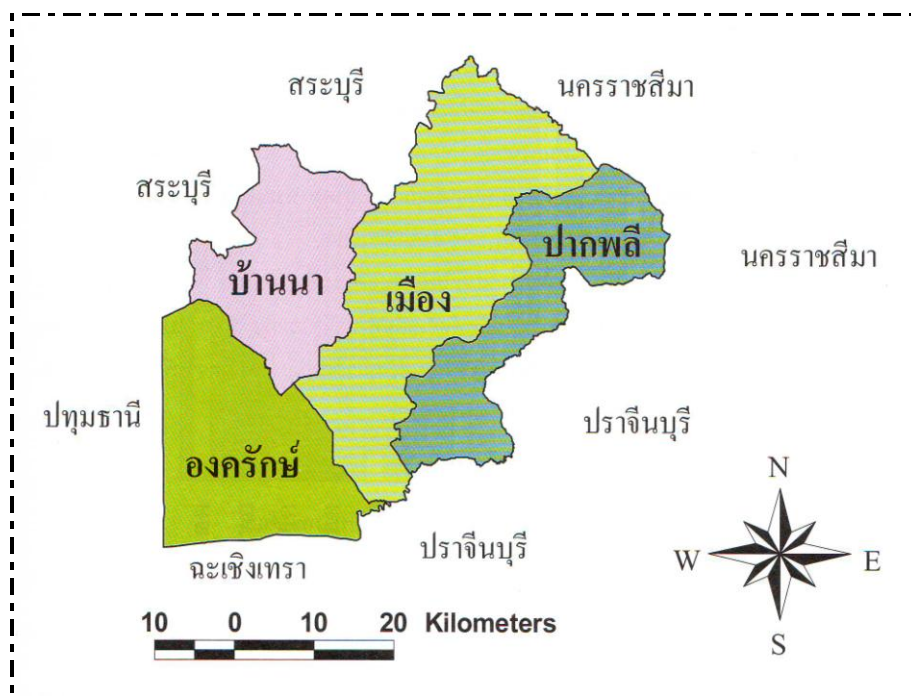
๑) แนะนำจังหวัดนครนายก “เมืองในฝัน ที่ใกล้กรุง ภูเขางาม น้ำตกสวย รวยธรรมชาติ” จังหวัดนครนายก ตั้งอยู่ทางทิศตะวันออกของประเทศไทย ระหว่างเส้นรุ้งที่ ๑๔ องศาเหนือ และเส้นแวงที่ ๑๐๑ องศาตะวันออก มีระยะทางจากกรุงเทพมหานครตามถนนทางหลวง แผ่นดินหมายเลข ๓๐๕ เลียบคลองรังสิตผ่านอำเภอองครักษ์ถึง จังหวัดนครนายกกระยะทาง ๑๐๕ กม. แต่ถ้ามีการก่อสร้างทางคมนาคมสายตรงจากกรุงเทพฯ จะมีระยะทางประมาณ ๖๐ กม. มีเนื้อที่จังหวัดประมาณ ๒,๑๒๒ ตร.กม. หรือ ประมาณ ๑,๓๒๖,๒๕๐ ไร่ สภาพทั่วไปเป็นที่ราบทางตอนเหนือและตะวันออกเป็นภูเขาสูงชันในเขตอำเภอบ้านนา อำเภอเมืองนครนายก และอำเภอปากพลี ส่วนหนึ่งอยู่ในเขตอุทยานแห่งชาติเขาใหญ่ซึ่งเป็นรอยต่อกับอีก ๓ จังหวัด ได้แก่ สระบุรี นครราชสีมา และปราจีนบุรี

วิสัยทัศน์ สำนักงานแรงงานจังหวัดนครนายกในปี พ.ศ. ๒๕๕๔ ได้แก่ “เป็นศูนย์ข้อมูล ยุทธศาสตร์ด้านแรงงานและการประกอบอาชีพที่เป็นเลิศ”

๒) อาณาเขต จังหวัดนครนายกมีอาณาเขตติดต่อกับจังหวัดข้างเคียง ดังนี้

ทิศเหนือ	ติดต่อกับ จังหวัดสระบุรี	และ จังหวัดนครราชสีมา
ทิศใต้	ติดต่อกับ จังหวัดฉะเชิงเทรา	และ จังหวัดปราจีนบุรี
ทิศตะวันออก	ติดต่อกับ จังหวัดนครราชสีมา	และ จังหวัดปราจีนบุรี
ทิศตะวันตก	ติดต่อกับ จังหวัดปทุมธานี	

รูปที่ ๑ แผนที่จังหวัดนครนายก



การแบ่งเขตการปกครอง แบ่งเขตการปกครองออกเป็น ๔ อำเภอ ๔๑ ตำบล ๔๐๘ หมู่บ้าน มีองค์การบริหารส่วนจังหวัด ๑ แห่ง เทศบาลเมือง ๒ แห่ง เทศบาลตำบล ๓ แห่ง และองค์การบริหารส่วนตำบล ๔๐ แห่ง โดยแยกเป็นรายอำเภอ ดังนี้ จำนวนตำบลและหมู่บ้าน ในแต่ละอำเภอ

อำเภอ	เนื้อที่ (ตร.กม.)	จำนวนหน่วยการปกครอง				
		ตำบล	หมู่บ้าน	เทศบาล	อบต.	อบจ.
เมืองนครนายก	๗๒๘.๑๒๓	๑๓	๑๒๕	๒	๑๓	๑
บ้านนา	๓๘๘.๔๕๓	๑๐	๑๑๕	๑	๑๐	-
องครักษ์	๔๘๖.๓๕๙	๑๑	๑๑๖	๑	๑๑	-
ปากพลี	๕๑๙.๐๖๕	๗	๕๑	๑	๗	-
<b>รวม</b>	<b>๒,๑๒๒.๐๐๐</b>	<b>๔๑</b>	<b>๔๐๘</b>	<b>๕</b>	<b>๔๑</b>	<b>๑</b>

หมายเหตุ: เป็นพื้นที่ป่า ภูเขาอุทยานแห่งชาติเขาใหญ่ ประมาณ ๑๕๓ ล้าน ตร.กม.

### ๓) จำนวนประชากร

จากข้อมูลของที่ทำการปกครองจังหวัด พบว่า ในไตรมาส ๒ ปี๒๕๕๔ (เมษายน - มิถุนายน)จังหวัดนครนายก มีประชากรรวมทั้งสิ้น ๒๖๔,๖๒๔ คน เป็นชาย ๑๓๐,๖๔๓ คน (ร้อยละ๔๙.๓๗) หญิง ๑๓๓,๙๘๑ คน (ร้อยละ ๕๐.๖๓) อำเภอที่มีประชากรมากที่สุดได้แก่อำเภอเมืองนครนายก มีประชากรทั้งสิ้น ๑๐๒,๗๑๑ คน รองลงมาได้แก่อำเภอบ้านนา ๗๑,๖๓๐ คน และอำเภอองครักษ์ ๖๒,๑๖๙ คน ส่วนอำเภอที่มีประชากรน้อยที่สุดได้แก่อำเภอปากพลี มีประชากรเพียง ๒๘,๑๑๔ คนเท่านั้น (ตารางที่ ๑)

#### ตารางที่ ๑ จำนวนประชากรจังหวัดนครนายก จำแนกตามอำเภอและเพศ ไตรมาส ๒ (เมษายน-มิถุนายน) ปี ๒๕๕๔

ลำดับที่	อำเภอ/กิ่งอำเภอ	จำนวนประชากร (คน)			ร้อยละ (%)		
		ชาย	หญิง	รวม	ชาย	หญิง	รวม
๑	เมืองนครนายก	๕๑,๐๓๗	๕๑,๖๗๔	๑๐๒,๕๘๖	๔๙.๖๘	๕๐.๓๒	๑๐๐
๒	บ้านนา	๓๕,๕๔๗	๓๖,๐๘๓	๗๑,๖๓๐	๔๙.๒๖	๕๐.๗๔	๑๐๐
๓	องครักษ์	๓๐,๓๗๔	๓๑,๗๙๕	๖๒,๑๖๙	๔๘.๘๕	๕๑.๑๕	๑๐๐
๔	ปากพลี	๑๓,๖๘๕	๑๔,๔๒๙	๒๘,๑๑๔	๔๘.๖๐	๕๑.๔๐	๑๐๐
	<b>รวม</b>	<b>๑๓๐,๖๔๓</b>	<b>๑๓๓,๙๘๑</b>	<b>๒๖๔,๖๒๔</b>	<b>๔๙.๓๗</b>	<b>๕๐.๖๓</b>	<b>๑๐๐</b>

**อาชีพ** จังหวัดนครนายกประชากรส่วนใหญ่ ประกอบอาชีพเกษตรกรรมเป็นหลัก คือ ทำนา ทำสวน และปลูกพืชไร่ต่างๆ

**การศึกษา** จังหวัดนครนายกมีครูทั้งสิ้น ๒,๔๕๓ คน และมีอาจารย์ ๕๑๓ คน มีนักเรียน ๔๒,๔๙๕ คน และมีนักศึกษา ๑๕,๘๘๐ คน คิดเป็นอัตราส่วนนักเรียนต่อครู ๑ คนเท่ากับ ๑๘

**การสาธารณสุข** จังหวัดนครนายกมีโรงพยาบาลรัฐ ๖ แห่ง สถานีอนามัย ๕๖ แห่ง คลินิกทุกประเภท ๕๘ แห่ง จำนวนบุคลากรที่สำคัญได้แก่ แพทย์ ๑๘๖ คน ทันตแพทย์ ๒๕ คน เภสัชกร ๔๔ คน พยาบาล ๘๑๕ คน และผู้ช่วยพยาบาล ๑๑๖ คน

#### **ผลิตภัณฑ์ชุมชนและท้องถิ่น (OTOP)**

ยอดจำหน่ายผลิตภัณฑ์ชุมชนและท้องถิ่นในเดือนกุมภาพันธ์ ๒๕๕๔ จำหน่ายได้เงินทั้งสิ้น ๕๙,๘๓ ล้านบาท สูงกว่าเดือนเดียวกันของปีที่แล้วร้อยละ ๑๔.๐๖ โดยสินค้า OTOP ของจังหวัดนครนายก ที่ทำรายได้ให้กับจังหวัดมากที่สุดในเดือนนี้ คือ ของใช้ของประดับตกแต่งและของที่ระลึก รองลงมาคือ อาหาร และสมุนไพรที่ไม่ใช่อาหาร ตามลำดับ

## ผลิตภัณฑ์มวลรวมจังหวัด

### ๑) มูลค่า สัดส่วน และอัตราการขยายตัว

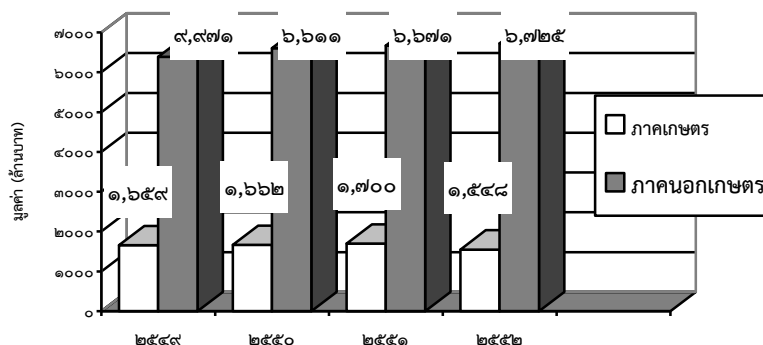
ในปี ๒๕๕๒ จังหวัดนครนายก มีมูลค่าผลิตภัณฑ์มวลรวมจังหวัด (ณ ราคาคงที่ ปี ๒๕๕๒) รวมทั้งสิ้น ๘,๒๗๒ ล้านบาท เป็นมูลค่าในภาคการเกษตร ๑,๕๔๘ ล้านบาท (ร้อยละ ๑๘.๗๑) และมูลค่านอกภาคเกษตร ๖,๗๒๔ ล้านบาท (ร้อยละ ๘๑.๒๙) อัตราการขยายตัวของมูลค่าเพิ่ม ณ ราคาคงที่ หดตัวลงร้อยละ -๑.๑๘ (ตารางที่ ๒ และแผนภาพที่ ๑)

สาขาหลักที่มีมูลค่าสูงที่สุด ได้แก่ สาขาการขายส่ง การขายปลีก มีมูลค่า ๑,๘๔๓ ล้านบาท รองลงมา คือสาขาการไฟฟ้า ๖๙๐ ล้านบาท และสาขาการบริหารราชการแผ่นดินฯ ๖๓๗ ล้านบาท ตามลำดับ

ตารางที่ ๒ มูลค่าผลิตภัณฑ์จังหวัดนครนายก ณ ราคาคงที่ปี ๒๕๓๑ จำแนกตามสาขาการผลิต พ.ศ. ๒๕๔๙-๒๕๕๒ (หน่วย: ล้านบาท)

สาขา	๒๕๔๙	๒๕๕๐	๒๕๕๑	๒๕๕๒	สัดส่วนปี ๒๕๕๒	อัตราการขยายตัว
<b>ภาคเกษตร</b>	๑,๖๕๙	๑,๖๖๒	๑,๗๐๐	๑,๕๔๘	๑๘.๗๑	-๘.๙๔
เกษตรกรรม การล่าสัตว์ และการป่าไม้	๑,๔๓๕	๑,๔๒๓	๑,๔๖๖	๑,๓๐๙	๑๕.๘๒	-๑๐.๗๑
การประมง	๒๒๕	๒๔๐	๒๓๔	๒๓๙	๒.๘๙	๒.๑๔
<b>ภาคนอกเกษตร</b>	๖,๓๘๗	๖,๖๑๑	๖,๖๗๑	๖,๗๒๔	๘๑.๓๐	๐.๘๑
การทำเหมืองแร่และเหมืองหิน	๗๕	๗๕	๖๓	๖๒	๐.๗๕	-๑.๕๙
การผลิตอุตสาหกรรม	๕๙๓	๖๘๖	๗๐๖	๖๙๐	๘.๓๔	-๒.๒๗
การไฟฟ้า ก๊าซ และการประปา	๒๙๙	๓๑๘	๓๓๓	๓๕๙	๔.๓๔	๗.๘๑
การก่อสร้าง	๓๔๓	๒๘๑	๒๔๔	๒๖๓	๓.๑๘	๗.๗๙
การขายส่ง การขายปลีก การซ่อมแซมยานยนต์ จักรยานยนต์ ของใช้ส่วนบุคคลและของใช้ในครัวเรือน	๑,๖๙๘	๑,๗๘๙	๑,๘๐๑	๑,๘๔๓	๒๒.๒๘	๒.๓๓
โรงแรมและภัตตาคาร	๒๘๙	๓๐๑	๓๐๖	๒๖๕	๓.๒๐	๑๓.๔๐
การขนส่ง สถานที่เก็บสินค้า และการคมนาคม	๖๐๗	๖๑๓	๖๔๑	๖๕๔	๗.๙๑	๒.๐๓
ตัวกลางทางการเงิน	๓๐๐	๒๘๑	๒๗๗	๒๘๒	๓.๔๑	๑.๘๑
บริการด้านอสังหาริมทรัพย์ การให้เช่า และบริการทางธุรกิจ	๕๖๕	๕๖๙	๕๗๒	๕๙๑	๗.๑๔	๓.๓๒
การบริหารราชการแผ่นดินและการป้องกันประเทศ รวมทั้งการประกันสังคมภาคบังคับ	๕๗๖	๕๙๕	๖๓๐	๖๓๗	๗.๗๐	๑.๑๑
การศึกษา	๔๔๒	๔๘๗	๔๙๖	๔๙๘	๖.๐๒	๐.๔๐
การบริการด้านสุขภาพและงานสังคมสงเคราะห์	๒๑๙	๒๓๘	๒๓๒	๒๔๐	๒.๙๐	๓.๔๕
การให้บริการชุมชน สังคม และบริการส่วนบุคคลอื่น ๆ	๓๗๓	๓๗๐	๓๖๐	๓๓๐	๓.๙๙	-๘.๓๓
ลูกจ้างในครัวเรือนส่วนบุคคล	๘	๙	๙	๑๐	๐.๑๒	๑๑.๑๑
<b>ผลิตภัณฑ์จังหวัด (ล้านบาท)</b>	<b>๘,๐๔๗</b>	<b>๘,๒๗๓</b>	<b>๘,๓๗๑</b>	<b>๘,๒๗๒</b>	<b>๑๐๐.๐๐</b>	<b>-๑.๑๘</b>

แผนภาพที่ ๑ เปรียบเทียบ GPP ภาคเกษตรและนอกภาคเกษตร ปี ๒๕๔๙ - ๒๕๕๒



## ๒) รายได้เฉลี่ยต่อหัว

ในปี ๒๕๕๓ ประชากรในจังหวัดนครนายกมีรายได้เฉลี่ยต่อหัวทั้งสิ้น ๗๑,๕๙๕ บาทต่อคนต่อปี โดยมีอัตราการขยายตัวลดลง ทั้งนี้มีสาเหตุเนื่องมาจากการขยายตัวของรายได้จากภาคการท่องเที่ยวซึ่งขยายตัวเพิ่มสูงขึ้นมากอย่างต่อเนื่องในช่วง ๔ ปีที่ผ่านมา โดยเฉพาะสาขาการขนส่ง การขายปลีก ในขณะที่จำนวนประชากรของจังหวัดนั้นมีเพิ่มขึ้นเพียงเล็กน้อยเท่านั้น (ตารางที่ ๓)

ตารางที่ ๓ รายได้เฉลี่ยต่อหัวของประชากร พ.ศ. ๒๕๔๙ - ๒๕๕๒

สาขาการผลิต	๒๕๔๙	๒๕๕๐	๒๕๕๑	๒๕๕๒	อัตราขยายตัว
รายได้เฉลี่ยต่อหัว (บาท)	๗๒,๕๒๔	๘๓,๖๑๔	๗๓,๘๐๓	๗๑,๕๙๕	-๓.๐
จำนวนประชากร (๑,๐๐๐ คน)	๒๕๖	๒๕๘	๒๖๐	๒๖๒	๐.๗๖

ที่มา : สำนักงานคณะกรรมการพัฒนาการเศรษฐกิจและสังคมแห่งชาติ

## ภาวะเศรษฐกิจระดับครัวเรือน

### ภาวะเศรษฐกิจระดับครัวเรือน

#### ๑) รายได้และรายจ่ายของครัวเรือน

จากข้อมูลรายงานเชิงวิเคราะห์เรื่องรายได้และการกระจายรายได้ของครัวเรือน พ.ศ. ๒๕๕๓ ของสำนักงานสถิติแห่งชาติ พบว่า รายได้เฉลี่ยต่อครัวเรือนของจังหวัดนครนายกเท่ากับ ๑๗,๕๐๘ บาทต่อเดือนซึ่งต่ำกว่ารายได้เฉลี่ยของครัวเรือนในภาคกลางซึ่งมีรายได้เฉลี่ย ๑๘,๙๓๒ บาทต่อเดือนและรายได้เฉลี่ยของครัวเรือนทั่วประเทศ ๑๘,๖๖๐ บาทต่อเดือนอยู่พอสมควร

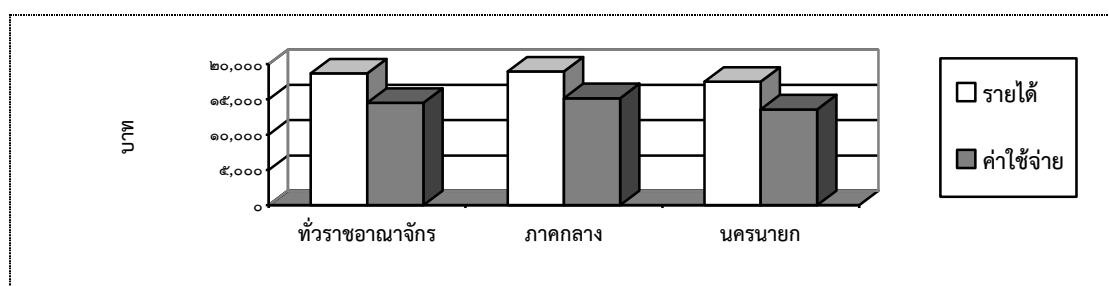
เมื่อวิเคราะห์อัตราร้อยละของค่าใช้จ่ายเพื่อการอุปโภคบริโภคต่อรายได้ประจำของครัวเรือนในจังหวัดนครนายก พบว่า ค่าใช้จ่ายเพื่อการอุปโภคบริโภคจะคิดเป็นร้อยละ ๗๖.๐ ของรายได้ประจำของครัวเรือน (ตารางที่ ๔ และแผนภาพที่ ๒)

ตารางที่ ๔ รายได้และค่าใช้จ่ายของครัวเรือนโดยเฉลี่ยต่อเดือน พ.ศ. ๒๕๕๓

จังหวัด	ขนาดของครัวเรือนโดยเฉลี่ย (คน/ครัวเรือน)	รายได้เฉลี่ยต่อเดือนต่อครัวเรือน		ค่าใช้จ่ายเฉลี่ยต่อเดือนต่อครัวเรือน		อัตราร้อยละของค่าใช้จ่ายเพื่อการอุปโภคบริโภคต่อรายได้ประจำ
		รายได้ทั้งสิ้น	รายได้ประจำ	ค่าใช้จ่ายทั้งสิ้น	ค่าใช้จ่ายเพื่อการอุปโภคบริโภค	
ทั่วราชอาณาจักร	๓.๔	๑๘,๖๖๐	๑๘,๒๙๖	๑๔,๕๐๐	๑๒,๗๓๕	๖๙.๖
ภาคกลาง	๓.๔	๑๘,๙๓๒	๑๘,๖๔๗	๑๕,๑๖๘	๑๓,๒๗๓	๗๑.๒
นครนายก	๓.๕	๑๗,๕๐๓	๑๗,๒๓๑	๑๓,๕๗๕	๑๒,๑๒๑	๗๖.๐

ที่มา : สำนักงานงานสถิติแห่งชาติ

แผนภาพที่ ๒ เปรียบเทียบรายได้และค่าใช้จ่ายของจังหวัดนครนายก ภาคกลางและประเทศ



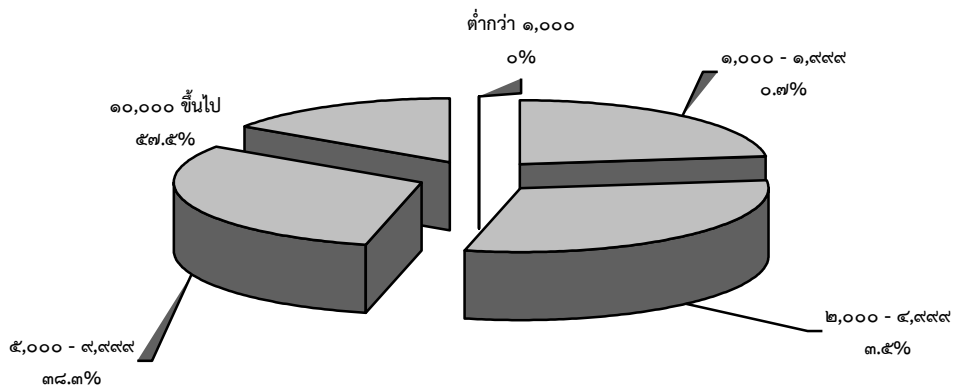
เมื่อพิจารณาข้อมูลรายได้ของครัวเรือนจำแนกตามชั้นรายได้แล้ว พบว่าครัวเรือนส่วนใหญ่ในจังหวัดนครนายกมีรายได้ ๕,๐๐๑ - ๑๐,๐๐๐ บาท (ร้อยละ ๓๑.๑) ส่วนครัวเรือนที่มีรายได้เกิน ๑๐,๐๐๐ บาทขึ้นไปนั้นมีเพียงร้อยละ ๑๕.๖ เท่านั้น (ตารางที่ ๕ และแผนภาพที่ ๓)

ตารางที่ ๕ อัตราร้อยละของครัวเรือน จำแนกตามชั้นของรายได้ประจำโดยเฉลี่ยต่อคนต่อเดือน พ.ศ. ๒๕๕๓

จังหวัด	ครัวเรือนทั้งหมด	ชั้นของรายได้ประจำต่อคนต่อเดือน (บาท)				
		ต่ำกว่า ๑,๐๐๐	๑,๕๐๑ - ๓,๐๐๐	๓,๐๐๑ - ๕,๐๐๐	๕,๐๐๑ - ๑๐,๐๐๐	๑๐,๐๐๐ ขึ้นไป
ทั่วราชอาณาจักร	๑๐๐	๑๑.๘	๒๖.๕	๒๑.๘	๒๔.๑	๑๕.๘
ภาคกลาง	๑๐๐	๕๐.๓	๒๐.๙	๒๗.๔	๓๐.๓	๑๖.๑
นครนายก	๑๐๐	๐	๒๓.๒	๓๑.๐	๓๑.๑	๑๕.๖

ที่มา: สำนักงานงานสถิติแห่งชาติ

แผนภาพที่ ๓ ชั้นของรายได้ประจำต่อเดือนของประชากรในจังหวัดนครนายก



๒) การเป็นหนี้สิน

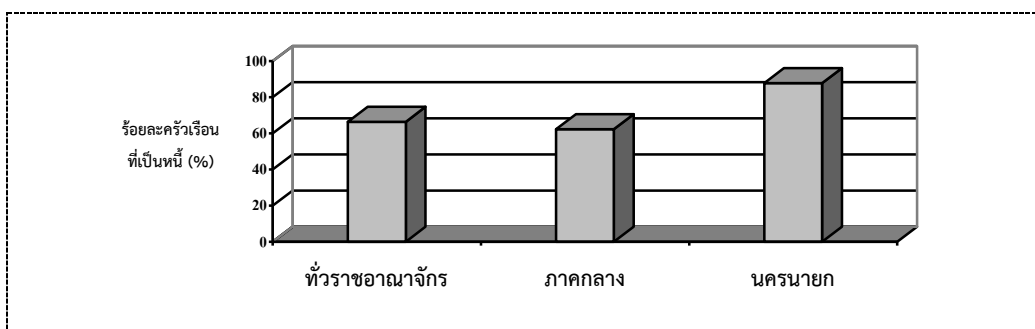
ในปี ๒๕๕๓ จังหวัดนครนายกมีครัวเรือนที่เป็นหนี้สิน ร้อยละ ๘๗.๘ ซึ่งสูงกว่าค่าเฉลี่ยของภาคกลาง (ร้อยละ ๖๒.๓) แต่ก็ยังต่ำกว่าค่าเฉลี่ยของประเทศที่ร้อยละ ๖๖.๔ อยู่พอสมควร (ตารางที่ ๖ และแผนภาพที่ ๔)

ตารางที่ ๖ อัตราร้อยละของครัวเรือนที่มีหนี้สินและมูลค่าหนี้สินเฉลี่ยต่อครัวเรือนที่เป็นหนี้ พ.ศ. ๒๕๕๓

จังหวัด	อัตราร้อยละของครัวเรือนที่มีหนี้สิน	มูลค่าหนี้สินเฉลี่ยต่อครัวเรือนที่เป็นหนี้ (บาท)
ทั่วราชอาณาจักร	๖๖.๔	๑๑,๕๐๖,๑๐๐
ภาคกลาง	๖๒.๓	๒,๐๙๐,๖๐๐
นครนายก	๘๗.๘	๗๙,๔๒๐

ที่มา: สำนักงานงานสถิติแห่งชาติ

แผนภาพที่ ๔ เปรียบเทียบอัตราของครัวเรือนที่เป็นหนี้สินของจังหวัดนครนายก กับภาคกลาง และประเทศ



## บทที่ ๒

### สถานการณ์แรงงานจังหวัดนครนายก

#### กำลังแรงงานการมีงานทำและการว่างงาน

##### ๑. กำลังแรงงาน

จากข้อมูลการสำรวจภาวะการทำงานของประชากร โดยสำนักงานสถิติจังหวัดนครนายก ไตรมาส ๒ (เมษายน - มิถุนายน) จังหวัดนครนายกมีประชากรรวมทั้งสิ้น ๒๖๔,๖๒๔ คน เป็นเพศชาย ๑๓๐,๖๔๓ คน (ร้อยละ ๔๙.๓๗) และเพศหญิง ๑๓๓,๙๘๑ คน (ร้อยละ ๕๐.๖๓) ทั้งนี้เมื่อจำแนกประชากรออกเป็นกลุ่มต่างๆ แล้วพบว่า มีประชากรในวัยทำงาน (อายุ ๑๕ ปีขึ้นไป) ทั้งสิ้น ๒๑๔,๙๕๗ คน (ร้อยละ ๘๑.๒ ของจำนวนประชากรทั้งหมด) โดยเป็นผู้ที่อยู่ในกำลังแรงงาน ๑๕๔,๑๖๓ คน และผู้ไม่อยู่ในกำลังแรงงาน ๖๐,๗๙๔ คน (ตารางที่ ๗ และแผนภาพที่ ๕) ในกลุ่มผู้ที่อยู่ในกำลังแรงงานนั้น จำแนกเป็นผู้มีงานทำ ๑๕๓,๘๔๔ คน (ร้อยละ ๙๙.๙๓ ของผู้ที่อยู่ในกำลังแรงงานทั้งหมด) ผู้ว่างงาน ๙๖ คน (อัตราการว่างงานร้อยละ ๐.๐๐ ของผู้ที่อยู่ในกำลังแรงงาน) และผู้ที่รอฤดูกาล ๒๒๓ คน (ร้อยละ ๐.๐๑)

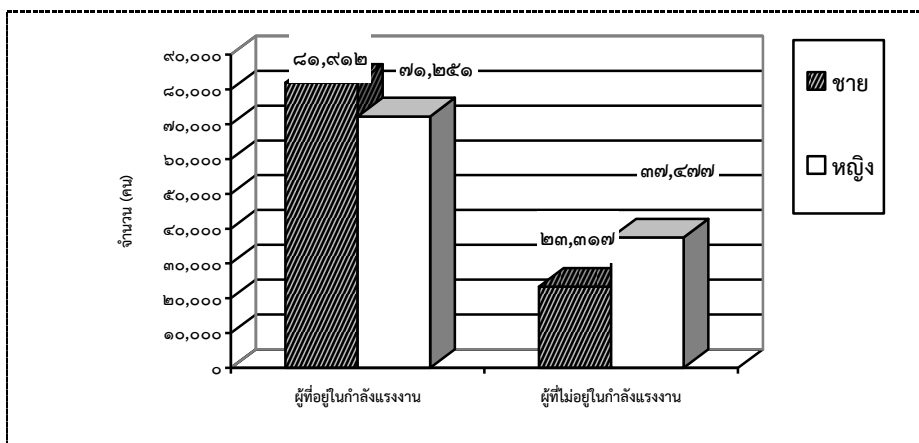
เมื่อเปรียบเทียบอัตราการมีงานทำระหว่างเพศในไตรมาสนี้ จะพบว่า เพศชายมีสัดส่วนของการมีงานทำหรืออัตราการจ้างงานมากกว่าเพศหญิง (คำนวณจากผู้มีงานทำจำแนกตามเพศต่อผู้ที่อยู่ในกำลังแรงงานจำแนกเพศ) โดยเพศชายมีอัตราการมีงานทำ (ร้อยละ ๖๒.๖) ในขณะที่เพศหญิงมีอัตราการมีงานทำ (ร้อยละ ๕๓.๘) ตารางที่ ๗ และแผนภาพที่ ๕

ตารางที่ ๗ ประชากรและกำลังแรงงาน จำแนกตามเพศและสถานะภาพแรงงาน ของจังหวัดนครนายก ไตรมาส ๒ ปี ๒๕๕๔ (เมษายน - มิถุนายน)

สถานะภาพแรงงาน	ไตรมาส ๒ ปี ๒๕๕๔			ร้อยละ
	ชาย	หญิง	รวม	
ประชากรรวม	๑๓๐,๖๔๓	๑๓๓,๙๘๑	๒๖๔,๖๒๔	๑๐๐
ผู้มีอายุ ๑๕ ปีขึ้นไป	๑๐๕,๒๒๙	๑๐๙,๗๒๘	๒๑๔,๙๕๗	๘๑.๙
๑. ผู้ที่อยู่ในกำลังแรงงาน	๘๑,๙๑๒	๗๑,๒๕๑	๑๕๓,๑๖๓	๕๓.๙
๑.๑ กำลังแรงงานปัจจุบัน	๘๑,๙๑๒	๗๒,๐๒๘	๑๕๓,๙๔๐	๕๓.๘
๑.๑.๑ ผู้มีงานทำ	๘๑,๘๑๖	๗๒,๐๒๘	๑๕๓,๘๔๔	๕๓.๘
๑.๑.๒ ผู้ว่างงาน	๙๖	-	๙๖	-
๑.๒ ผู้ที่รอฤดูกาล	-	๒๒๓	๒๒๓	๐.๑
๒. ผู้ไม่อยู่ในกำลังแรงงาน	๒๓,๓๑๗	๓๗,๔๗๗	๖๐,๗๙๔	๒๓.๐
๒.๑ ทำงานบ้าน	๙๘๑	๑๘,๖๗๒	๑๙,๖๕๓	๗.๔
๒.๒ เรียนหนังสือ	๘,๒๓๒	๕,๕๓๐	๑๓,๗๖๒	๕.๒
๒.๓ อื่นๆ	๑๔,๑๐๔	๑๓,๒๗๕	๒๗,๓๗๙	๑๐.๔
ผู้มีอายุต่ำกว่า ๑๕ ปี	๒๕,๔๑๔	๒๔,๒๕๓	๔๙,๖๖๗	๑๘.๘

ที่มา: สำนักงานสถิติจังหวัดนครนายก

แผนภาพที่ ๕ เปรียบเทียบจำนวนผู้อยู่ในกำลังแรงงาน ของจังหวัดนครนายก  
ไตรมาส ๒ ปี ๒๕๕๔ (เมษายน- มิถุนายน)



๒. การมีงานทำ

๒.๑ ผู้มีงานทำจำแนกตามสถานะภาพการทำงาน

ในไตรมาส ๒ ปี ๒๕๕๔ (เมษายน - มิถุนายน) หากจำแนกกลุ่มผู้มีงานทำในจังหวัดนครนายกจำนวนทั้งสิ้น ๒๖๔,๖๒๔ คน ออกเป็นกลุ่มต่างๆ ตามสถานะภาพการทำงานแล้ว พบว่า ผู้มีงานทำส่วนใหญ่เป็นกลุ่มลูกจ้างเอกชนมากที่สุด จำนวนรวมทั้งสิ้น ๕๘,๑๗๗ คน (ร้อยละ๓๗.๘) รองลงมาคือกลุ่มผู้ทำงานส่วนตัว ๔๗,๐๙๔ คน (ร้อยละ๓๖.๐) และกลุ่มผู้ช่วยธุรกิจครอบครัว ๒๙,๑๙๖ คน (ร้อยละ๑๙.๕๐) ตามลำดับ (ตารางที่ ๘ และแผนภาพที่ ๖)

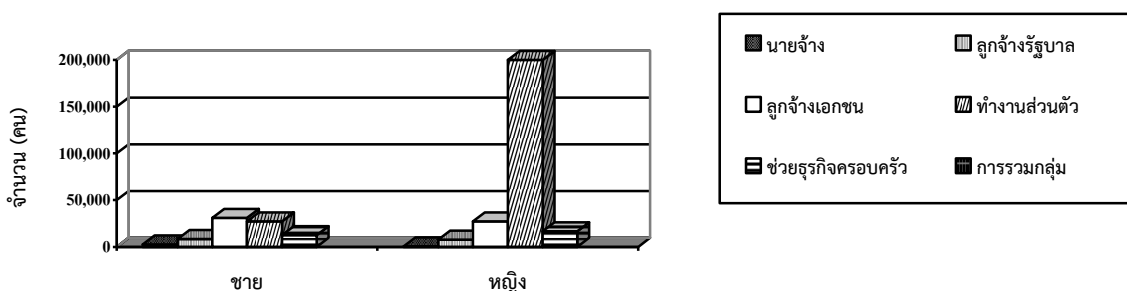
ตารางที่ ๘ ผู้มีงานทำจำแนกตามเพศและสถานะภาพการทำงาน ของจังหวัดนครนายก  
ไตรมาส ๒ ปี ๒๕๕๔ (เมษายน - มิถุนายน)

หน่วย: คน

สถานะภาพการทำงาน	ไตรมาส ๒ (เมษายน - มิถุนายน ๒๕๕๔)			ร้อยละ
	ชาย	หญิง	รวม	
นายจ้าง	๒,๖๖๑	๕๖๖	๓,๒๒๗	๒.๑
ลูกจ้างรัฐบาล	๘,๔๙๖	๗,๖๕๔	๑๖,๑๕๐	๑๐.๕
ลูกจ้างเอกชน	๓๑,๐๐๕	๒๗,๑๗๒	๕๘,๑๗๗	๓๗.๘
ทำงานส่วนตัว	๒๗,๑๔๒	๑๙,๙๕๒	๔๗,๐๙๔	๓๐.๖
ช่วยธุรกิจครอบครัว	๑๒,๕๑๒	๑๖,๖๘๔	๒๙,๑๙๖	๑๙.๐
การรวมกลุ่ม	-	-	-	-
รวม	๘๑,๘๑๖	๗๒,๘๐๘	๑๕๔,๖๒๔	๑๐๐

ที่มา: สำนักงานสถิติจังหวัดนครนายก

แผนภาพที่ ๖ เปรียบเทียบจำนวนผู้ทำงานจำแนกตามสถานะภาพการทำงานของจังหวัดนครนายก  
ไตรมาส ๒ ปี ๒๕๕๔ (เมษายน - มิถุนายน)





### ๒.๒) ผู้มีงานทำจำแนกรายอุตสาหกรรม

จากข้อมูลจำนวนผู้มีงานทำจำแนกเป็นรายอุตสาหกรรม พบว่า ในไตรมาส ๒ ปี ๒๕๕๔ (เมษายน – มิถุนายน) มีผู้ทำงานในภาคเกษตร จำนวน ๖๑,๘๔๕ คน (คิดเป็นร้อยละ ๔๐.๒๘ ของผู้มีงานทำทั้งหมด) ในขณะที่นอกภาคเกษตรนั้นมีผู้ทำงานทั้งสิ้น จำนวน ๙๑,๖๖๗ คน (คิดเป็นร้อยละ ๕๙.๗๑ ของผู้มีงานทำทั้งหมด)

เมื่อพิจารณาจำแนกเป็นรายสาขาย่อยพบว่าสาขาในภาคเกษตรที่มีผู้ทำงานมากที่สุด ในไตรมาส ๒ ปี ๒๕๕๔ ได้แก่ สาขาเกษตรกรรม การล่าสัตว์ และการป่าไม้ โดยมีผู้ทำงานรวมทั้งสิ้น จำนวน ๕๕,๗๒๖ คน (คิดเป็นร้อยละ ๓๖.๓๐ ของจำนวนผู้มีงานทำทั้งหมด) รองลงมา คือ สาขาการผลิต จำนวน ๓๐,๗๐๘ คน (คิดเป็นร้อยละ ๒๐.๐๐) และสาขาการขายส่ง การซ่อมแซมยานยนต์ รถจักรยานยนต์ของใช้ส่วนบุคคล และของใช้ในครัวเรือน จำนวน ๑๘,๓๙๘ คน (คิดเป็นร้อยละ ๑๑.๙๘) ตามลำดับ (ตารางที่ ๙ และแผนภาพที่ ๗)

### ตารางที่ ๙ ผู้มีงานทำจำแนกตามเพศและรายอุตสาหกรรม ของจังหวัดนครนายก

ไตรมาส ๒ ปี ๒๕๕๔ (เมษายน – มิถุนายน)

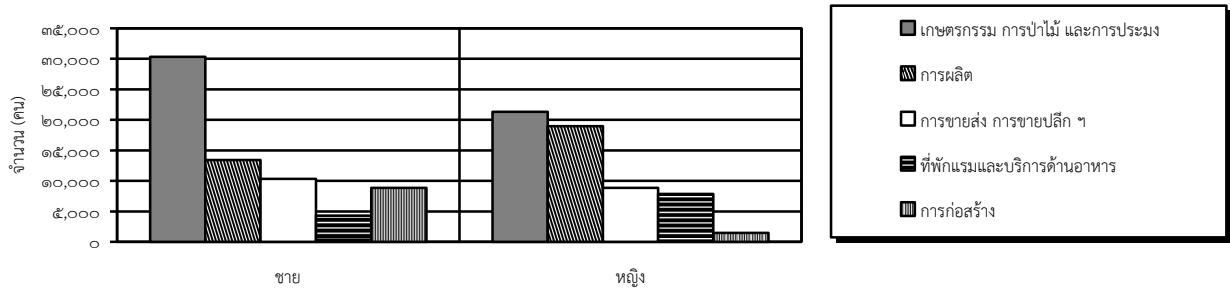
หน่วย: คน

อุตสาหกรรม	ไตรมาส ๒		
	ชาย	หญิง	รวม
<b>ภาคเกษตรกรรม</b>	<b>๓๐,๓๒๓</b>	<b>๒๑,๓๒๖</b>	<b>๕๑,๖๔๙</b>
๑. เกษตรกรรม การล่าสัตว์ และการประมง	๓๐,๓๒๓	๒๑,๓๒๖	๕๑,๖๔๙
<b>นอกภาคเกษตรกรรม</b>	<b>๕๑,๔๙๓</b>	<b>๕๐,๗๐๒</b>	<b>๑๐๒,๑๙๕</b>
๒. การทำเหมืองแร่ และเหมืองหิน	-	-	-
๓. การผลิต	๑๓,๔๐๔	๑๘,๙๖๑	๓๒,๓๖๕
๔. การไฟฟ้า ก๊าซ ไอน้ำ และระบบปรับอากาศ	๔๐๘	๑๘๓	๕๙๑
๕. การจัดหา น้ำ การจัดการ และการบำบัดน้ำเสีย ของเสียและสิ่งปฏิกูล	๖๑๓	๑๒๓	๗๓๖
๖. การก่อสร้าง	๘,๘๖๘	๑,๔๔๙	๑๐,๓๑๗
๗. การขายส่ง การขายปลีก การซ่อมแซมยานยนต์ และจักรยานยนต์	๑๐,๓๓๐	๘,๘๖๖	๑๙,๑๙๖
๘. การขนส่ง และสถานที่เก็บสินค้า	๓,๘๙๒	๘๐	๓,๙๗๒
๙. ที่พักแรมและบริการด้านอาหาร	๔,๓๐๖	๗,๘๖๐	๑๒,๑๖๖
๑๐. ข้อมูลข่าวสารและการสื่อสาร	๑๑๔	-	๑๑๔
๑๑. การเงินและการประกันภัย	๒๐๐	๔๗๐	๖๗๐
๑๒. อสังหาริมทรัพย์	๒๖๓	๒๐	๒๘๓
๑๓. ทางวิชาชีพ วิทยาศาสตร์ และเทคนิค	๒๙๑	๓๑๙	๖๑๐
๑๔. การบริหารและการบริการสนับสนุน	๕๕๓	๖๗๕	๑,๒๒๘
๑๕. การบริหารราชการ การป้องกันประเทศ และการประกันสังคมภาคบังคับอื่นๆ	๓,๘๙๑	๒,๖๘๘	๖,๕๗๙
๑๖. การศึกษา	๒,๒๘๘	๓,๑๒๔	๕,๔๑๒
๑๗. กิจกรรมด้านสุขภาพและงานสังคมสงเคราะห์	๘๐๑	๑,๗๑๓	๒,๕๑๔
๑๘. ศิลปะ ความบันเทิง และนันทนาการ	๘๘๒	๒,๐๕๓	๒,๙๓๕
๑๙. บริการด้านอื่นๆ	๓๘๙	๑,๙๗๔	๒,๓๖๓
๒๐. การจ้างงานในครัวเรือนส่วนบุคคล กิจกรรมการผลิตสินค้าและบริการ	-	๑๔๔	๑๔๔
๒๑. องค์การระหว่างประเทศและภาคีสมาชิก	-	-	-
๒๒. ไม่ทราบ	-	-	-
<b>รวม</b>	<b>๘๑,๘๑๖</b>	<b>๗๒,๐๒๘</b>	<b>๑๕๓,๘๔๔</b>

ที่มา: สำนักงานสถิติจังหวัดนครนายก



แผนภาพที่ ๗ เปรียบเทียบจำนวนผู้ทำงานในภาคเกษตรและนอกภาคเกษตร ของจังหวัดนครนายก ไตรมาส ๒ ปี ๒๕๕๔ (เมษายน - มีนาคม)



๒.๓) ผู้มีงานทำจำแนกตามอาชีพ

ในไตรมาส ๒ ปี ๒๕๕๔ (เมษายน - มิถุนายน) พบว่า อาชีพที่มีผู้ทำงานมากที่สุด ได้แก่ ผู้ปฏิบัติงานที่มีฝีมือในด้านการเกษตร จำนวน ๕๕,๙๙๐ คน (คิดเป็นร้อยละ ๓๖.๔๗) รองลงมา คือ อาชีพพนักงานบริการและพนักงานในร้านค้า จำนวน ๒๓,๐๘๘ คน (คิดเป็นร้อยละ ๑๕.๐๓) และอาชีพพนักงานผู้ปฏิบัติงานด้านความสามารถทางฝีมือ และธุรกิจอื่นๆ ที่เกี่ยวข้องบริการ จำนวน ๒๒,๗๒๔ คน (ร้อยละ ๑๔.๘๐) ตามลำดับ (ตารางที่ ๑๐ และแผนภาพที่ ๘)

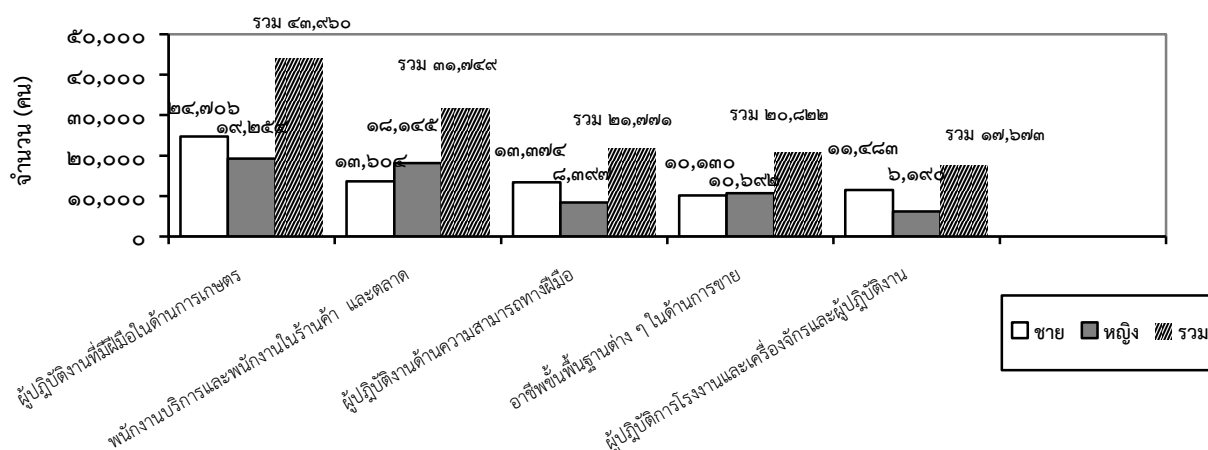
ตารางที่ ๑๐ ผู้มีงานทำจำแนกตามอาชีพ ของจังหวัดนครนายก ไตรมาส ๒ ปี ๒๕๕๔ (เมษายน - มิถุนายน)

หน่วย: คน

อาชีพ	ไตรมาส ๒		
	ชาย	หญิง	รวม
๑. ผู้บัญญัติกฎหมาย ข้าราชการระดับอาวุโส และผู้จัดการ	๑,๕๘๓	๔๖๙	๒,๐๕๒
๒. ผู้ประกอบวิชาชีพด้านต่างๆ	๒,๒๙๐	๔,๖๕๓	๖,๙๔๓
๓. ผู้ประกอบวิชาชีพด้านเทคนิคสาขาต่างๆ และอาชีพที่เกี่ยวข้อง	๒,๑๐๖	๑,๕๓๔	๓,๖๔๐
๔. เสมียน เจ้าหน้าที่	๒,๐๗๓	๒,๐๖๓	๔,๑๓๖
๕. พนักงานบริการและพนักงานในร้านค้า และตลาด	๑๓,๖๐๔	๑๘,๑๔๕	๓๑,๗๔๙
๖. ผู้ปฏิบัติงานที่มีฝีมือในด้านการเกษตร	๒๔,๗๐๖	๑๙,๒๕๔	๔๓,๙๖๐
๗. ผู้ปฏิบัติงานด้านความสามารถทางฝีมือ และธุรกิจอื่นๆ ที่เกี่ยวข้อง	๑๓,๓๗๔	๘,๓๙๗	๒๑,๗๗๑
๘. ผู้ปฏิบัติการโรงงานและเครื่องจักรและผู้ปฏิบัติงานด้านการประกอบ	๑๑,๔๘๓	๖,๑๙๐	๑๗,๖๗๓
๙. อาชีพขั้นพื้นฐานต่างๆ ในด้านการขาย และการให้บริการ	๑๐,๑๓๐	๑๐,๖๙๒	๒๐,๘๒๒
๑๐. คนงานซึ่งมิได้จำแนกไว้ในหมวดอื่น	๔๖๗	๖๓๑	๑,๐๙๘
<b>ยอดรวม</b>	<b>๘๑,๘๑๖</b>	<b>๓๒,๐๒๘</b>	<b>๑๑๓,๘๔๔</b>

ที่มา: สำนักงานสถิติจังหวัดนครนายก

แผนภาพที่ ๘ ทำอันดับของผู้มีงานทำจำแนกตามอาชีพ ของจังหวัดนครนายก  
ไตรมาส ๒ ปี ๒๕๕๔ (เมษายน - มิถุนายน)



#### ๒.๔) ผู้มีงานทำจำแนกตามระดับการศึกษา

เมื่อพิจารณาจากผู้มีงานทำจำแนกออกตามระดับการศึกษาที่จับพบว่าในไตรมาส ๒ ปี ๒๕๕๔ แรงงานส่วนใหญ่มีการศึกษาในระดับต่ำกว่าประถมศึกษา โดยมีแรงงานที่มีการศึกษาในระดับต่ำกว่าประถมศึกษา จำนวน ๖๘,๙๕๗ คน (ร้อยละ ๓๒.๑๖ ของจำนวนผู้มีงานทำทั้งหมด) รองลงมา คือ การศึกษาระดับมัธยมศึกษาตอนต้น จำนวน ๔๓,๙๕๓ คน (ร้อยละ ๒๐.๔๙) และระดับประถมศึกษาจำนวน ๔๒,๐๓๖ คน (ร้อยละ ๑๙.๖๐) ในขณะที่แรงงานซึ่งจบการศึกษาระดับสูง เช่นระดับอุดมศึกษา จำนวน ๒๓,๖๐๒ คน (ร้อยละ ๑๑.๐๐) เท่านั้น (ตารางที่ ๑๑ และแผนภาพที่ ๙)

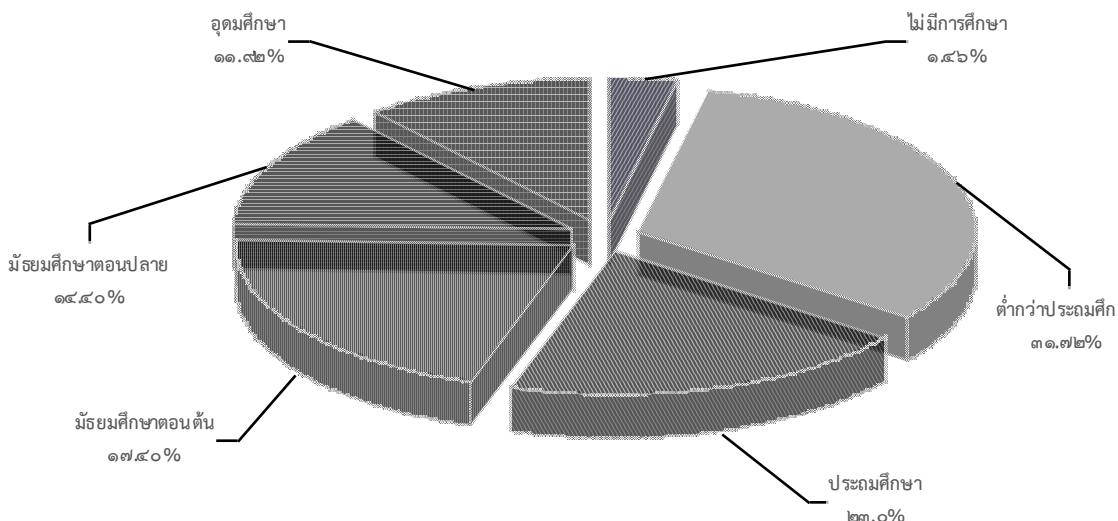
#### ตารางที่ ๑๑ ผู้มีงานทำจังหวัดนครนายก จำแนกตามระดับการศึกษา ไตรมาส ๒ ปี ๒๕๕๔ (เมษายน - มิถุนายน)

หน่วย: คน

ระดับการศึกษา	ไตรมาส ๒ ปี ๒๕๕๔		
	ชาย	หญิง	รวม
๑. ไม่มีการศึกษา	๒,๔๕๗	๔,๔๓๑	๖,๘๘๘
๒. ต่ำกว่าประถมศึกษา	๓๐,๕๖๖	๓๘,๓๙๑	๖๘,๙๕๗
๓. ประถมศึกษา	๒๒,๕๒๔	๑๙,๕๑๒	๔๒,๐๓๖
๔. มัธยมศึกษาตอนต้น	๒๔,๙๘๑	๑๘,๙๗๒	๔๓,๙๕๓
๕. มัธยมศึกษาตอนปลาย	๑๔,๓๕๙	๑๔,๖๑๖	๒๘,๙๗๕
- สายสามัญ	๙,๕๖๗	๑๐,๑๐๒	๑๙,๖๖๙
- สายอาชีวศึกษา	๔,๗๕๐	๔,๓๓๗	๙,๐๘๗
- สายวิชาการศึกษา	๔๒	๑๗๗	๒๑๙
๖. อุดมศึกษา (มหาวิทยาลัย)	๑๐,๐๖๗	๑๓,๕๓๕	๒๓,๖๐๒
- สายวิชาการ	๒,๔๐๘	๕,๐๑๗	๗,๔๒๕
- สายวิชาชีพ	๖,๕๘๐	๖,๓๒๖	๑๒,๙๐๖
- สายวิชาการศึกษา	๑,๐๗๙	๒,๑๙๒	๓,๒๗๑
๗. การศึกษาอื่น ๆ	-	-	-
๘. ไม่ทราบ	-	-	-
รวม	๑๐๔,๙๕๔	๑๐๙,๔๕๗	๒๑๔,๔๑๑

ที่มา: สำนักงานสถิติจังหวัดนครนายก

แผนภาพที่ ๙ สัดส่วนของทำงานจำแนกตามระดับการศึกษา ของจังหวัดนครนายก ไตรมาส ๒ ปี ๒๕๕๔



๓) การว่างงาน

ในไตรมาส ๒ ปี ๒๕๕๔ (เมษายน-มิถุนายน) จังหวัดนครนายกมีผู้ว่างงานจำนวนทั้งสิ้น ๙๖ ราย คิดเป็นอัตราการว่างงานเท่ากับร้อยละ ๐.๑ ทั้งนี้เมื่อพิจารณาจากผู้ว่างงานจำแนกตามเพศแล้ว พบว่าเพศชายจะมีอัตราการว่างงานสูงกว่าเพศหญิง โดยเพศชายมีอัตราการว่างงานร้อยละ ๐.๑ ในขณะที่เพศหญิงมีอัตราการว่างงานเพียงร้อยละ ๐.๐ เท่านั้น (ตารางที่ ๑๒)

ตารางที่ ๑๒ จำนวนผู้ว่างงาน และอัตราการว่างงานของจังหวัดนครนายก ไตรมาส ๒ ปี ๒๕๕๔ (เมษายน - มิถุนายน)

หน่วย: คน

ระดับการศึกษา	ไตรมาส ๒ ปี ๒๕๕๔		
	ชาย	หญิง	รวม
กำลังแรงงาน	๑๓๐,๖๔๓	๑๓๓,๙๘๑	๒๖๔,๖๒๔
จำนวนผู้ว่างงาน	๙๖	๐	๙๖
อัตราการว่างงาน	๐.๑	๐.๐	๐.๑

ที่มา: สำนักงานสถิติจังหวัดนครนายก

## การจัดหางานและส่งเสริมการมีงาน

### ๑) การจัดหางานในจังหวัด

#### ๑.๑) ตำแหน่งงานว่าง ผู้สมัครงาน และการบรรจุงาน จำแนกตามเพศ

จากข้อมูลสถิติของสำนักงานจัดหางานจังหวัดนครนายก พบว่า ในไตรมาส ๒ ปี ๒๕๕๔ (เมษายน - มิถุนายน) มีตำแหน่งงานว่างที่แจ้งผ่านสำนักงานจัดหางานจังหวัดนครนายกทั้งสิ้น ๒๘๙ อัตราเพิ่มขึ้นจากไตรมาสที่แล้วจำนวน ๑๕๑ คน ในไตรมาสนี้พบว่าผู้ลงทะเบียนสมัครงานมีทั้งสิ้น ๔๒๒ คน ขณะที่ผู้ได้รับการบรรจุงานมีจำนวนทั้งสิ้น ๓๐๗ คน เพิ่มขึ้นจากไตรมาสที่แล้วจำนวน ๒๐๗ คน (เพิ่มขึ้นร้อยละ ๖๗.๔๒) (ตารางที่ ๑๓)

ตารางที่ ๑๓ ตำแหน่งงานว่าง ผู้ลงทะเบียนสมัครงาน และการบรรจุงาน ของจังหวัดนครนายก  
ไตรมาส ๒ ปี ๒๕๕๔ (เมษายน - มิถุนายน)

ปี ๒๕๕๔	ตำแหน่งงานว่าง (อัตรา)				ผู้ลงทะเบียนสมัครงาน (คน)			บรรจุงาน (คน)		
	ชาย	หญิง	ไม่ระบุ	รวม	ชาย	หญิง	รวม	ชาย	หญิง	รวม
ไตรมาส ๑ ปี ๒๕๕๔	๑๑๓	๑๖	๑๖๐	๒๘๙	๑๘๑	๒๔๑	๔๒๒	๑๕๘	๑๔๙	๓๐๗
ไตรมาส ๒ ปี ๒๕๕๔	๑๑๗	๙๑	๒๑๐	๔๑๘	๑๕๖	๑๘๒	๓๓๘	๑๑๖	๑๕๓	๒๖๙

ที่มา: สำนักงานจัดหางานจังหวัดนครนายก

#### ๑.๒) ตำแหน่งงานว่าง และการบรรจุงาน จำแนกตามอุตสาหกรรม

เมื่อพิจารณาเป็นรายอุตสาหกรรมแล้ว พบว่า ในไตรมาส ๒ ปี ๒๕๕๔ ตำแหน่งงานว่างในจังหวัดนครนายกส่วนใหญ่เป็นงานนอกภาคเกษตรกรรม จำนวน ๒๗๙ (อัตราร้อยละ ๙๖.๕๓) โดยสาขาการโรงแรมและภัตตาคารเป็นสาขาที่มีตำแหน่งงานว่างมากที่สุด ๘๒ อัตรา (ร้อยละ ๘๒.๓๗) รองลงมาได้แก่ สาขาการผลิต มีตำแหน่งงานว่าง ๗๙ อัตรา (ร้อยละ ๒๗.๓๓) และสาขาการก่อสร้าง มีตำแหน่งงานว่าง ๖๑ อัตรา (ร้อยละ ๒๑.๑๐) (ตารางที่ ๑๔ และแผนภาพที่ ๑๐)

การบรรจุงาน พบว่าสาขาที่มีการบรรจุงานมากที่สุดได้แก่สาขาการผลิตมีการบรรจุงานทั้งสิ้น ๑๔๘ คน (ร้อยละ ๔๘.๒๐) รองลงมา คือ สาขากิจการด้านอสังหาริมทรัพย์ การให้เช่า มีการบรรจุงาน ๙๙ คน (ร้อยละ ๓๒.๒๔) และการขนส่ง การขายปลีก การซ่อมแซมยานยนต์ มีการบรรจุงาน ๓๕ คนเท่านั้น (ร้อยละ ๑๔.๔๐)

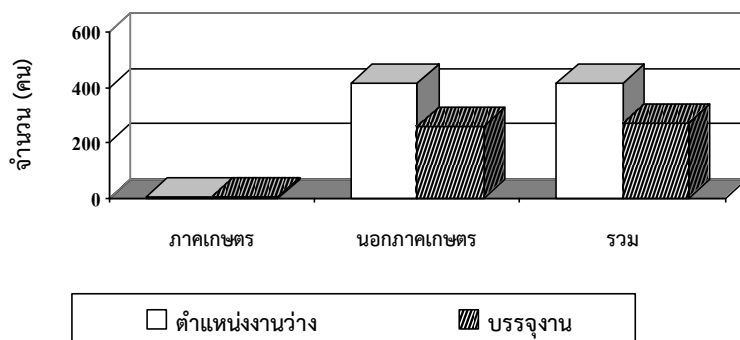
ตารางที่ ๑๔ ตำแหน่งงานว่าง และการบรรจุงาน จำแนกตามสาขาอุตสาหกรรม ของจังหวัดนครนายก  
ไตรมาส ๒ ปี ๒๕๕๔ (เมษายน - มิถุนายน)

สาขาอุตสาหกรรม	ตำแหน่งงานว่าง (อัตรา)	บรรจุงาน (คน)
ภาคเกษตรกรรม	๔	๘
๑. เกษตรกรรม การล่าสัตว์ และการป่าไม้	๔	๘
๒. การประมง	-	-
นอกภาคเกษตรกรรม	๔๑๔	๒๖๑
๓. การทำเหมืองแร่ และเหมืองหิน	-	-
๔. การผลิต	๓๐๕	๑๕๓
๕. การไฟฟ้า ก๊าซ และการประปา	-	-

สาขาอุตสาหกรรม	ตำแหน่งงานว่าง (อัตรา)	บรรจุนาน (คน)
๖. การก่อสร้าง	-	-
๗. การขายส่ง การขายปลีก การซ่อมแซมยานยนต์ รถจักรยานยนต์ ของใช้ส่วนบุคคล และของใช้ ในครัวเรือน	๒๑	๓๙
๘. โรงแรม และภัตตาคาร	๒๐	๑๕
๙. การขนส่ง สถานที่เก็บสินค้า และการคมนาคม	๑๐	๒
๑๐. การเป็นสื่อกลางทางการเงิน	-	๑
๑๑. กิจกรรมด้านอสังหาริมทรัพย์ การให้เช่า และกิจกรรมทางธุรกิจ	๕๒	๔๓
๑๒. การบริหารราชการ และการป้องกันประเทศ รวมทั้งการประกันสังคมภาคบังคับ	-	๑
๑๓. การศึกษา	๓	-
๑๔. งานด้านสุขภาพ และงานสังคมสงเคราะห์	-	๑
๑๕. กิจกรรมด้านบริการชุมชน สังคม และการบริการส่วนบุคคลอื่น ๆ	-	๑
๑๖. ลูกจ้างในครัวเรือนส่วนบุคคล	๓	๑
๑๗. องค์การระหว่างประเทศและองค์การต่างประเทศอื่นๆ และสมาชิก	-	-
๑๘. ไม่ทราบ	-	-
<b>รวม</b>	<b>๔๑๘</b>	<b>๒๖๙</b>

ที่มา: สำนักงานจัดหางานจังหวัดนครนายก

### แผนภาพที่ ๑๐ เปรียบเทียบตำแหน่งงานว่าง และการบรรจุนานในภาคเกษตรและนอกภาคเกษตรของจังหวัดนครนายก ไตรมาส ๒ ปี ๒๕๕๔ (เมษายน - มิถุนายน)



#### ๑.๓) ตำแหน่งงานว่าง ผู้สมัครงาน และการบรรจุนาน จำแนกตามอาชีพ

ในไตรมาส ๒ ปี ๒๕๕๔ (เมษายน - มิถุนายน) สาขาอาชีพที่มีตำแหน่งงานว่างมากที่สุดในจังหวัดนครนายกได้แก่อาชีพพนักงานพื้นฐาน มีตำแหน่งงานว่าง จำนวน ๒๙๐ อัตรา (ร้อยละ ๖๙.๓๗) รองลงมา คือ อาชีพช่างเทคนิคและผู้ปฏิบัติงานที่เกี่ยวข้อง จำนวน ๕๒ อัตรา (ร้อยละ ๑๒.๔๔) และอาชีพงานบริการ จำนวน ๑๙ อัตรา (ร้อยละ ๔.๕๔) ตามลำดับ (ตารางที่ ๑๕ และแผนภาพที่ ๑๑)

ในด้านผู้หางานนั้น พบว่า มีผู้ลงทะเบียนสมัครงานในสาขาอาชีพพื้นฐานมากที่สุด ๒๓๗ คน (ร้อยละ ๗๐.๐๐) รองลงมา คือ อาชีพเสมียน เจ้าหน้าที่ จำนวน ๒๕ คน (ร้อยละ ๗.๐๐) และประเภทอาชีพพนักงานบริการ จำนวน ๒๖ คน (ร้อยละ ๘.๐๐) ตามลำดับ ส่วนการบรรจุนานนั้น พบว่า อาชีพงานพื้นฐานเป็นอาชีพที่ได้รับการบรรจุนานมากที่สุด จำนวน ๑๗๕ คน (ร้อยละ ๖๕.๐๐) รองลงมา คือ อาชีพเสมียน เจ้าหน้าที่ จำนวน ๓๑ คน (ร้อยละ ๑๒.๐๐) และอาชีพพนักงานบริการ จำนวน ๒๖ คน (ร้อยละ ๑๐.๐๐)

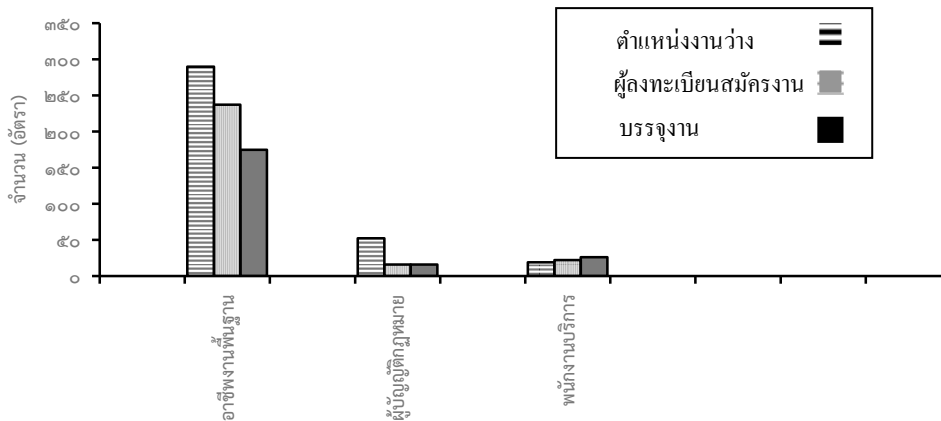
จากข้อมูลเบื้องต้น แสดงให้เห็นว่าในจังหวัดนครนายกนั้นมีตำแหน่งงานว่างพอสำหรับผู้ลงทะเบียนสมัครงานส่วนผู้ที่ได้รับการบรรจุนาน ๘๐% ของจำนวนผู้ลงทะเบียนสมัครงาน

ตารางที่ ๑๕ จำนวนตำแหน่งงานว่าง ผู้สมัครงาน และการบรรจุงาน จำแนกตามอาชีพ ของจังหวัดนครนายก ไตรมาส ๒ ปี ๒๕๕๔ (เมษายน - มิถุนายน)

ประเภทอาชีพ	ตำแหน่งงานว่าง (อัตรา)	ผู้ลงทะเบียนสมัครงาน (คน)	บรรจุงาน (คน)
ผู้บัญญัติกฎหมาย ข้าราชการระดับอาวุโส ผู้จัดการ	-	๗	๑
ผู้ประกอบการวิชาชีพด้านอื่นๆ	๑๖	๖	๕
ช่างเทคนิคและผู้ปฏิบัติงานที่เกี่ยวข้อง	๕๒	๑๖	๑๖
เสมียน เจ้าหน้าที่	๑๓	๒๕	๓๑
พนักงานบริการ พนักงานขายในร้านค้าและตลาด	๑๙	๒๒	๒๖
ผู้ปฏิบัติงานฝีมือด้านการเกษตรและประมง (แปรรูปขั้นพื้นฐาน)	๒	๔	๑
ผู้ปฏิบัติงานโดยใช้ฝีมือในธุรกิจต่างๆ	๑๕	๑๔	๙
ผู้ปฏิบัติงานในโรงงานผู้ควบคุมเครื่องจักรและปฏิบัติงานด้านการประกอบการ	๑๑	๗	๕
อาชีพงานพื้นฐาน	๒๙๐	๒๓๗	๑๗๕
ผู้ฝึกงาน	-	-	-
<b>รวม</b>	<b>๔๑๘</b>	<b>๓๓๘</b>	<b>๒๖๙</b>

ที่มา: สำนักงานจัดหางานจังหวัดนครนายก

แผนภาพที่ ๑๑ สามอันดับแรกของตำแหน่งงานว่าง จำแนกตามสาขาอาชีพ ของจังหวัดนครนายก ไตรมาส ๒ ปี ๒๕๕๔ (เมษายน - มิถุนายน)



๑.๔) ตำแหน่งงานว่าง ผู้สมัครงาน และการบรรจุงาน จำแนกตามวุฒิการศึกษา

สำหรับตำแหน่งงานว่างตามระดับการศึกษาในไตรมาส ๒ ปี ๒๕๕๔ พบว่า มีตำแหน่งงานว่างสำหรับแรงงานที่จบการศึกษาในระดับมัธยมศึกษามากที่สุด จำนวน ๑๒๗ อัตรา (ร้อยละ ๓๐.๓๘) รองลงมาคือระดับปริญญาตรี จำนวน ๖๕ อัตรา (ร้อยละ ๑๕.๕๕) และระดับ ปวส. จำนวน ๕๙ อัตรา (ร้อยละ ๑๔.๑๑) ตามลำดับ ในขณะที่ผู้มาลงทะเบียนสมัครงานนั้น ส่วนใหญ่เป็นแรงงานที่มีการศึกษาระดับ มัธยมศึกษามากที่สุด จำนวน ๑๒๖ คน (ร้อยละ ๓๗.๒๗) รองลงมา คือ ระดับประถมศึกษาและต่ำกว่า จำนวน ๘๓ คน (ร้อยละ ๒๔.๕๕) และระดับ ปวส. จำนวน ๔๗ คน (ร้อยละ ๑๓.๙๐) ส่วนการบรรจุงานนั้น มีการบรรจุงานแรงงานที่มีการศึกษาระดับมัธยมศึกษามากที่สุดจำนวน ๑๐๘ คน (ร้อยละ ๔๐.๑๔) รองลงมาได้แก่ระดับป.ว.ส. จำนวน ๔๖ คน (ร้อยละ ๑๗.๑๐) (ตารางที่ ๑๖ และแผนภาพที่ ๑๒)

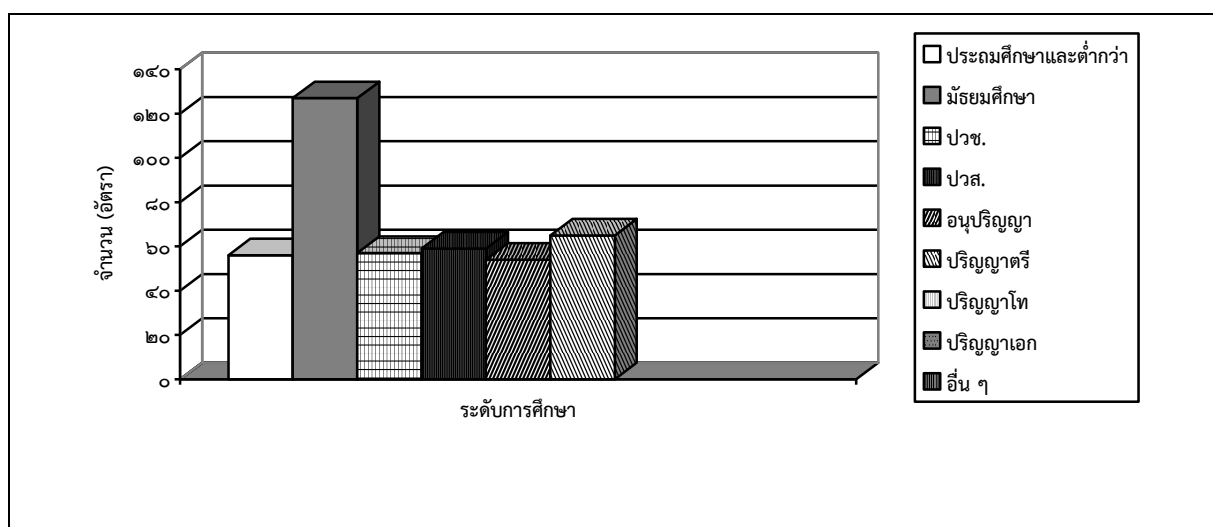
จากข้อมูลข้างต้นจะเห็นได้ว่าแรงงานที่จบการศึกษาในระดับมัศึกษานั้น เป็นที่ต้องการของผู้ประกอบการมาก แต่กลับได้บรรจุงานเล็กน้อย

ตารางที่ ๑๖ จำนวนตำแหน่งงานว่าง ผู้สมัครงาน และการบรรจุงาน จำแนกตามวุฒิการศึกษา  
ของจังหวัดนครนายก ไตรมาส ๒ ปี ๒๕๕๔ (เมษายน - มิถุนายน)

วุฒิการศึกษา	ตำแหน่งงานว่าง (อัตรา)	ผู้ลงทะเบียน สมัครงาน (คน)	บรรจุงาน (คน)
ประถมศึกษาและต่ำกว่า	๕๖	๘๓	๓๙
มัธยมศึกษา	๑๒๗	๑๒๖	๑๐๘
ปวช.	๕๗	๓๕	๓๔
- พาณิชย	-	-	๑๓
- ช่าง	-	๘	๑๐
- อื่นๆ	๕๗	๑๘	๑๑
ปวส.	๕๙	๔๗	๔๖
- พาณิชย	-	๑๙	๓๓
- ช่าง	-	๑๓	๑๐
- อื่นๆ	๕๙	๑๕	๓
อนุปริญญา	๕๔	๑	๑
ปริญญาตรี	๖๕	๔๖	๔๑
ปริญญาโท	-	-	-
ปริญญาเอก	-	-	-
อื่น ๆ	-	-	-
รวม	๔๑๘	๓๓๘	๒๖๙

ที่มา: สำนักงานจัดหางานจังหวัดนครนายก

แผนภาพที่ ๑๒ เปรียบเทียบตำแหน่งงานว่าง จำแนกตามวุฒิการศึกษา ของจังหวัดนครนายก  
ไตรมาส ๒ ปี ๒๕๕๔ (เมษายน - มิถุนายน)





## ๒) การจัดหางานต่างประเทศ

### ๒.๑) จำนวนแรงงานไทยที่แจ้งความประสงค์ไปทำงานในต่างประเทศ

ในไตรมาส ๒ ปี ๒๕๕๔ (เมษายน – มิถุนายน) จังหวัดนครนายกที่แจ้งความประสงค์ไปทำงานต่างประเทศ จำนวน ๒ ราย เป็นชาย ๑ คน เป็นหญิง ๑ ราย สำหรับแรงงานที่แจ้งความประสงค์ไปทำงานต่างประเทศในไตรมาสนี้ การศึกษาระดับประถมและการศึกษาระดับมัธยมศึกษา (ตารางที่ ๑๗)

ตารางที่ ๑๗ จำนวนแรงงานไทยที่ลงทะเบียนแจ้งความประสงค์เดินทางไปทำงานต่างประเทศ

จำแนกตามระดับการศึกษา จังหวัดนครนายก ไตรมาส ๒ ปี ๒๕๕๔ (เมษายน – มิถุนายน)

ระดับการศึกษา	จำนวน (คน)			ร้อยละ (%)		
	ชาย	หญิง	รวม	ชาย	หญิง	รวม
ประถมศึกษา	๑	-	๑	๑๐๐	-	๑๐๐
มัธยมศึกษา	-	๑	๑	-	๑๐๐	๑๐๐
ปวช. ปวส. ปวท. อนุปริญญา	-	-	-	-	-	-
ปริญญาตรี	-	-	-	-	-	-
ปริญญาโท	-	-	-	-	-	-
ปริญญาเอก	-	-	-	-	-	-
รวม	๑	๑	๒	๕๐	๕๐	๑๐๐

ที่มา: สำนักงานจัดหางานจังหวัดนครนายก

### ๒.๒) จำนวนแรงงานไทยที่ได้รับใบอนุญาตให้ไปทำงานต่างประเทศ

การอนุญาตให้แรงงานไปทำงานต่างประเทศของจังหวัดนครนายกในไตรมาส ๒ ปี ๒๕๕๔ (เมษายน – มิถุนายน) พบว่ามีจำนวนทั้งสิ้น จำนวน ๑๔ คน โดยเมื่อพิจารณาตามวิธีการเดินทางพบว่า ส่วนใหญ่เป็นประเภท Re-Entry คือ กลับมาพักที่ประเทศไทยแล้วกลับไปทำงานอีกครั้งให้ครบสัญญาจ้างงาน จำนวน ๑๓ คน (ร้อยละ ๙๓.๐๐) รองลงมาคือ การเดินทางด้วยตนเอง ๑ คน (ร้อยละ ๗.๐๐)(ตารางที่ ๑๘)

ตารางที่ ๑๘ จำนวนแรงงานไทยที่ได้รับอนุมัติให้เดินทางไปทำงานต่างประเทศ จำแนกตามวิธีการเดินทางของจังหวัดนครนายก ไตรมาส ๒ ปี ๒๕๕๔ (เมษายน – มิถุนายน)

วิธีการเดินทาง	จำนวน (คน)	
	จำนวน (คน)	ร้อยละ (%)
บริษัทจัดหางานจัดส่ง	-	-
Re-Entry	๑๓	๙๓.๐๐
เดินทางด้วยตนเอง	๑	๗.๐๐
นายจ้างพาไปฝึกงาน	-	-
นายจ้างพาไปทำงาน	-	-
กรมการจัดหางานจัดส่ง	-	-
รวม	๑๔	๑๐๐

ที่มา: สำนักงานจัดหางานจังหวัดนครนายก

### ๒.๓) ภูมิภาคที่แรงงานไทยเดินทางไปทำงาน

แรงงานไทยที่เดินทางไปทำงานต่างประเทศตามที่ได้รับอนุญาตในไตรมาส ๒ ปี ๒๕๕๔ (เมษายน – มิถุนายน) ส่วนใหญ่จะไปทำงานในภูมิภาคเอเชียมากที่สุด จำนวน ๙ คน คิดเป็นร้อยละ ๖๔.๐๐ ของแรงงานไทยที่ไปทำงานต่างประเทศทั้งหมด รองลงมา คือ ตะวันออกกลาง จำนวน ๒ คน (ร้อยละ ๑๕.๐๐) และภาคภูมิภาคอื่นๆ จำนวน ๒ คน (ร้อยละ ๑๕.๐๐) ตามลำดับ (ตารางที่ ๑๙)

ตารางที่ ๑๙ จำนวนแรงงานไทยที่ขออนุมัติเดินทางไปทำงานต่างประเทศ จำแนกตามภูมิภาคที่เดินทางไปทำงานจังหวัดนครนายก ไตรมาส ๒ ปี ๒๕๕๔ (เมษายน - มิถุนายน)

หน่วย: คน

ภูมิภาค	จำนวน (คน)	
	จำนวน (คน)	ร้อยละ (%)
เอเชีย ( เกาหลีใต้, สิงคโปร์, พม่า, ไต้หวัน, อินเดีย, ญี่ปุ่น, บรูไน )	๙	๖๕.๐๐
ตะวันออกกลาง ( สหรัฐอาหรับเอมิเรตส์, เลบานอน )	๒	๑๔.๐๐
แอฟริกา ( อียิปต์ )	๑	๗.๐๐
ภูมิภาคอื่น ๆ ( ยุโรป ) ( อเมริกาเหนือ = อเมริกา, สเปน, อิตาลี )	๒	๑๔.๐๐
<b>รวม</b>	<b>๑๔</b>	<b>๑๐๐</b>

ที่มา: สำนักงานจัดหางานจังหวัดนครนายก

### ๓) แรงงานต่างด้าว

#### ๓.๑) จำนวนคนต่างด้าวที่ได้รับอนุญาตทำงานคงเหลือ

สำหรับในไตรมาส ๒ ปี ๒๕๕๔ (เมษายน - มิถุนายน) จังหวัดนครนายกมีคนต่างด้าวที่ได้รับอนุญาตทำงานคงเหลือทั้งสิ้นจำนวน ๒,๒๓๔ คน ลดลงจากไตรมาสที่แล้วจำนวน ๓๗๑ คน (ลดลงร้อยละ ๑๔.๒๔) ซึ่งเมื่อจำแนกตามลักษณะการเข้าเมืองของคนต่างด้าว พบว่า กลุ่มคนต่างด้าวเข้าเมืองผิดกฎหมายมีมากกว่ากลุ่มเข้าเมืองถูกกฎหมาย โดยเป็นคนต่างด้าวเข้าเมืองถูกกฎหมายจำนวน ๑,๓๘๔ คน (ร้อยละ ๖๒.๐๐) และคนต่างด้าวเข้าเมืองผิดกฎหมาย จำนวน ๘๕๐ คน (ร้อยละ ๓๘.๐๐)

กลุ่มคนต่างด้าวเข้าเมืองถูกกฎหมายในไตรมาส ๒ ปี ๒๕๕๔ ส่วนใหญ่เป็นคนเข้าเมืองถูกกฎหมายมาตรา ๗ ชั่วคราว (MOU) ที่พิสูจน์สัญชาติ จำนวน ๑,๓๐๒ คน (ร้อยละ ๙๔.๐๗ ของคนต่างด้าวเข้าเมืองถูกกฎหมายทั้งหมด) รองลงมา คือ กลุ่ม(มาตรา ๙) ชั่วคราวทั่วไป ๘๑ คน (ร้อยละ ๕.๘๕) และเมื่อเทียบกับจำนวนคนต่างด้าวเข้าเมืองถูกกฎหมายในไตรมาสที่แล้วพบว่า ในไตรมาสนี้มีคนต่างด้าวเข้าเมืองถูกกฎหมายเพิ่มขึ้น จำนวน ๓๕๖ คน (เพิ่มขึ้นร้อยละ๕๒.๗๒) (ตารางที่ ๒๐)

สำหรับกลุ่มคนต่างด้าวที่เข้าเมืองผิดกฎหมาย (มาตรา ๑๓) ส่วนใหญ่เป็นกลุ่มมติคณะรัฐมนตรี (ครม.) ๓ สัญชาติ จำนวน ๖๗๕ คน (ร้อยละ ๗๙.๔๑ ของคนต่างด้าวเข้าเมืองผิดกฎหมาย) ลดลงจากไตรมาสที่แล้ว จำนวน ๗๓๖ คน และเป็นชนกลุ่มน้อยจำนวน ๑๗๕ คน (ร้อยละ ๒๐.๕๘) เพิ่มขึ้นจากไตรมาสที่แล้วจำนวน ๙ คน ซึ่งเมื่อจำแนกลักษณะกลุ่มต่างด้าวที่เข้าเมืองผิดกฎหมายทั้งสิ้นจำนวน ๒,๒๓๔ คน ลดลงจากไตรมาสที่แล้วจำนวน ๓๗๑ คน(ลดลงร้อยละ ๑๔.๒๔)

ตารางที่ ๒๐ จำนวนคนต่างด้าวที่ได้รับอนุญาตทำงานคงเหลือ จำแนกตามลักษณะการเข้าเมือง ไตรมาส ๑ ปี ๒๕๕๔ และไตรมาส ๒ ปี ๒๕๕๔ ของจังหวัดนครนายก

หน่วย: คน

ปี ๒๕๕๔	คนต่างด้าวเข้าเมืองถูกกฎหมาย						คนต่างด้าวเข้าเมืองผิดกฎหมาย			รวมทั้งสิ้น
	มาตรา ๙				มาตรา ๑๐ ส่งเสริม การลงทุน (BOI)	รวม	มาตรา ๑๓		รวม	
	ตลอด ชีพ	ชั่วคราว ทั่วไป	ชั่วคราว (MOU)				ชนกลุ่ม น้อย	มติ ครม. (๓ สัญ ชาติ)		
ไตรมาส ๑	-	๘๑	๑	๑,๓๐๒	-	๑,๓๘๔	๑๗๕	๖๗๕	๘๕๐	๒,๒๓๔
ไตรมาส ๒	-	๗๗	๙	๑,๓๕๖	-	๑,๔๔๒	๑๘๗	๕๘๗	๗๗๔	๒,๒๑๖

ที่มา: สำนักงานจัดหางานจังหวัดนครนายก

**๓.๒) จำนวนแรงงานต่างด้าวหลบหนีเข้าเมือง**

กลุ่มแรงงานต่างด้าวหลบหนีเข้าเมืองที่ได้รับอนุญาตให้ทำงานได้ตามมติคณะรัฐมนตรีนั้นเป็นแรงงานที่ประเทศไทยอนุญาตให้มาทำงานเป็นการชั่วคราวเพื่อทดแทนการขาดแคลนแรงงานระดับล่างในประเทศไทย แรงงานในกลุ่มนี้มี ๓ สัญชาติ คือ พม่า ลาว และกัมพูชา ในไตรมาส ๒ ปี ๒๕๕๔ จังหวัดนครนายกมีจำนวนแรงงานต่างด้าวหลบหนีเข้าเมืองที่ได้รับใบอนุญาตทำงาน จำนวน ๑,๓๕๖ ลดลงจากไตรมาสที่แล้วจำนวน ๕๔ คน (ตารางที่ ๒๑)

เมื่อพิจารณารายสัญชาติ พบว่า แรงงานต่างด้าวหลบหนีเข้าเมืองส่วนใหญ่มีสัญชาติพม่า จำนวน ๔๕๑ คน คิดเป็นร้อยละ ๓๓.๐๐ รองลงมา คือ สัญชาติลาว จำนวน ๓๘ คน คิดเป็นร้อยละ ๖.๐๐ และสัญชาติกัมพูชา จำนวน ๘๗ คน คิดเป็นร้อยละ ๖.๓๖ ตามลำดับ

**ตารางที่ ๒๑ จำนวนแรงงานต่างด้าวหลบหนีเข้าเมืองที่ได้รับอนุญาตทำงาน ไตรมาส ๑ ปี ๒๕๕๔ และไตรมาส ๒ ปี ๒๕๕๔ (เมษายน - มิถุนายน) จำแนกตามสัญชาติ จังหวัดนครนายก**

หน่วย: คน

ปี ๒๕๕๔	สัญชาติ (คน)			รวมทั้งสิ้น
	พม่า	ลาว	กัมพูชา	
ไตรมาส ๑ ปี ๒๕๕๔	๕๓๒	๔๐	๑๐๓	๖๗๕
ไตรมาส ๒ ปี ๒๕๕๔	๔๕๑	๓๘	๘๗	๕๗๖

ที่มา: สำนักงานจัดหางานจังหวัดนครนายก

**๔) การส่งเสริมการมีงานทำ**

สำนักงานจัดหางานจังหวัดนครนายกทำการจัดกิจกรรมเพื่อส่งเสริมการมีงานทำ ในไตรมาส ๒ ปี ๒๕๕๔ (เมษายน - มิถุนายน) โดยเป็นกิจกรรมที่เป็นการส่งเสริมอาชีพ เช่น แนะนำอาชีพ (ตารางที่ ๒๒)

สำหรับผู้ได้รับผลประโยชน์จากการจัดกิจกรรมการส่งเสริมการมีงานทำทั้งสิ้นจำนวน ๑,๙๒๓ คน แบ่งเป็นชาย ๘๐๒ คน (คิดเป็นร้อยละ ๔๒.๐๐ ของผู้ได้รับผลประโยชน์ทั้งหมด) และหญิง ๑,๑๒๑ คน (ร้อยละ ๕๘.๐๐) โดยกิจกรรมที่มีผู้ได้รับผลประโยชน์มากที่สุด ได้แก่ การแนะนำอาชีพ ๑,๘๙๓ คน (คิดเป็นร้อยละ ๙๘.๐๐) ของผู้ได้รับผลประโยชน์ทั้งหมด

**ตารางที่ ๒๒ จำนวนผู้ได้รับประโยชน์จากกิจกรรมที่ดำเนินการเพื่อส่งเสริมการมีงานทำประเภทต่างๆ ของจังหวัดนครนายก ไตรมาส ๒ ปี ๒๕๕๔ (เมษายน - มิถุนายน)**

หน่วย: คน

กิจกรรมที่ดำเนินการเพื่อส่งเสริมการมีงานทำ	จำนวนครั้งที่จัดกิจกรรม	ผู้ได้รับประโยชน์(คน)		
		ชาย	หญิง	รวม
แนะนำอาชีพ	-	๗๙๖	๑,๐๙๗	๑,๘๙๓
มหกรรมอาชีพ	-	-	-	-
ส่งเสริมการประกอบอาชีพอิสระ	-	-	-	-
ส่งเสริมการประกอบอาชีพเพื่อผู้สูงอายุ	๑	๖	๔	๑๐
อบรมผู้รับงาน/ผู้นำกลุ่มรับงานไปทำที่บ้าน	-	-	-	-
ประสานให้เกิดการรับงานไปทำที่บ้าน	-	-	๒๐	๒๐
<b>รวม</b>	<b>๑</b>	<b>๘๐๒</b>	<b>๑,๑๒๑</b>	<b>๑,๙๒๓</b>

ที่มา: สำนักงานจัดหางานจังหวัดนครนายก

## การพัฒนาศักยภาพแรงงาน

### ๑) การพัฒนาฝีมือแรงงาน

#### ๑.๑) การฝึกเตรียมเข้าทำงาน

ศูนย์พัฒนาฝีมือแรงงานจังหวัดนครนายกได้ดำเนินการฝึกอบรมพัฒนาผู้ใช้แรงงานในรูปแบบต่างๆ ได้แก่ การฝึกเตรียมเข้าทำงาน การฝึกยกระดับฝีมือแรงงาน และการทดสอบมาตรฐานฝีมือแรงงาน เพื่อเพิ่มศักยภาพฝีมือแรงงานไทยให้มีมาตรฐานฝีมือทัดเทียมประเทศต่างๆ ขณะเดียวกันเป็นการพัฒนาทักษะให้สอดคล้องกับความต้องการของตลาดแรงงาน ในไตรมาส ๒ ปี ๒๕๕๔ (เมษายน – มิถุนายน) มีผู้เข้ารับการฝึกเตรียมเข้าทำงานจำนวน ๒๑ คน มีผู้ผ่านการฝึกเป็นกลุ่มอาชีพช่างกล จำนวน ๑ คน ร้อยละ ๕.๐๐ ตารางที่ ๒๓ ตารางที่ ๒๓ การฝึกเตรียมเข้าทำงานจำแนกตามกลุ่มอาชีพ ในจังหวัดนครนายก

ไตรมาส ๒ ปี ๒๕๕๔ (เมษายน – มิถุนายน)

หน่วย: คน

กลุ่มอาชีพ	จำนวน (คน)	
	ผู้เข้ารับการฝึก	ผู้ผ่านการฝึก
๑. ช่างก่อสร้าง	-	-
๒. ช่างอุตสาหกรรม	๑	-
๓. ช่างเครื่องกล	๑๓	-
๔. ช่างไฟฟ้า อิเล็กทรอนิกส์ คอมพิวเตอร์	๗	๑
๕. ช่างอุตสาหกรรมศิลป์	-	-
๖. เกษตรอุตสาหกรรม	-	-
๗. ธุรกิจและบริการ	-	-
<b>รวม</b>	<b>๒๑</b>	<b>๑</b>

ที่มา: ศูนย์พัฒนาฝีมือแรงงานจังหวัดนครนายก

#### ๑.๒) การฝึกยกระดับฝีมือแรงงาน

สำหรับการฝึกยกระดับฝีมือแรงงานในไตรมาส ๒ ปี ๒๕๕๔ (เมษายน-มิถุนายน) พบว่า มีผู้เข้ารับการฝึกยกระดับฝีมือแรงงานทั้งสิ้น ๑๑๗ คน เมื่อพิจารณาตามกลุ่มอาชีพ พบว่า เป็นกลุ่มอาชีพธุรกิจและบริการ จำนวน ๖๒ คน (คิดเป็นร้อยละ ๕๓.๐๐) และมีผู้ผ่านการฝึกยกระดับฝีมือแรงงานจำนวน ๖๕ คน คิดเป็นร้อยละ ๕๖.๐๐ ของผู้เข้ารับการฝึกยกระดับทั้งหมด โดยกลุ่มอาชีพช่างช่างไฟฟ้าการผ่านฝึกสูงที่สุด ๓๕ คน (ร้อยละ๕๔.๐๐) (ตารางที่ ๒๔ )

ตารางที่ ๒๔ การฝึกยกระดับฝีมือแรงงานจำแนกตามกลุ่มอาชีพ ในจังหวัดนครนายก

ไตรมาส ๒ ปี ๒๕๕๔ (เมษายน – มิถุนายน)

กลุ่มอาชีพ	จำนวน (คน)	
	ผู้เข้ารับการฝึก	ผู้ผ่านการฝึก
๑. ช่างก่อสร้าง	-	-
๒. ช่างอุตสาหกรรม	-	-
๓. ช่างเครื่องกล	๒๐	อยู่ระหว่างรอรายงาน
๔. ช่างไฟฟ้า อิเล็กทรอนิกส์ คอมพิวเตอร์	๓๕	๓๕
๕. ช่างอุตสาหกรรมศิลป์	-	-
๖. เกษตรอุตสาหกรรม	-	-
๗. ธุรกิจและบริการ	๒๒	๓๐
<b>รวม</b>	<b>๑๑๗</b>	<b>๖๕</b>

## ๒) การทดสอบมาตรฐานฝีมือแรงงาน

ในไตรมาส ๒ ปี ๒๕๕๔ (เมษายน - มิถุนายน) พบว่า มีผู้เข้ารับการทดสอบมาตรฐานฝีมือแรงงาน จำแนกตามกลุ่มอาชีพ จำนวน ๔๘ คน ได้แก่ กลุ่มอาชีพช่างไฟฟ้า เข้ารับการทดสอบ จำนวน ๔๘ คน

จากจำนวนผู้เข้ารับการทดสอบมาตรฐานฝีมือแรงงานข้างต้น มีผู้ผ่านการทดสอบ จำนวน ๒๕ คน คิดเป็นร้อยละ ๕๒.๐๐ ของผู้เข้ารับการทดสอบทั้งหมด โดยกลุ่มอาชีพที่ผ่านการทดสอบมากที่สุดคือ กลุ่มอาชีพธุรกิจและบริการ จำนวน ๑๘ คน

### ตารางที่ ๒๕ การทดสอบมาตรฐานฝีมือแรงงานจำแนกตามกลุ่มอาชีพของจังหวัดนครนายก ไตรมาส ๒ ปี ๒๕๕๔ (เมษายน - มิถุนายน)

หน่วย: คน

กลุ่มอาชีพ	จำนวน	
	ผู้เข้ารับการทดสอบ	ผู้ผ่านการทดสอบ
๑. ช่างก่อสร้าง	-	-
๒. ช่างอุตสาหกรรม	-	-
๓. ช่างเครื่องกล	-	-
๔. ช่างไฟฟ้า อิเล็กทรอนิกส์ คอมพิวเตอร์	๑๔	๗
๕. ช่างอุตสาหกรรมศิลป์	-	-
๖. เกษตรอุตสาหกรรม	-	-
๗. ธุรกิจและบริการ	๓๔	๑๘
<b>รวม</b>	<b>๔๘</b>	<b>๒๕</b>

ที่มา: ศูนย์พัฒนาฝีมือแรงงานจังหวัดนครนายก

## การคุ้มครองแรงงานและสวัสดิการ

### ๑) การตรวจแรงงาน

#### ๑.๑) การตรวจคุ้มครองแรงงาน

ในไตรมาส ๒ ปี ๒๕๕๔ (เมษายน - มิถุนายน) สำนักงานสวัสดิการและคุ้มครองแรงงาน จังหวัดนครนายก ได้ดำเนินการตรวจสอบสถานประกอบการทั้งสิ้น ๑๕ แห่ง มีลูกจ้างที่ผ่านการตรวจหรือได้รับการคุ้มครองรวม ๘๕๕ คน จำแนกเป็นชาย ๓๗๑ คน (ร้อยละ ๕๗.๐๐ ของลูกจ้างที่ผ่านการตรวจทั้งหมด) เป็นหญิง ๓๗๑ คน (ร้อยละ ๔๓.๐๐) ตามลำดับ ซึ่งสถานประกอบการที่ตรวจสอบส่วนใหญ่เป็นสถานประกอบการที่มีการจ้างงาน ๕๐-๙๙ คน จำนวน ๔ แห่ง (ร้อยละ ๒๗.๐๐) รองลงมา คือ สถานประกอบการขนาด ๑๐๐ - ๑๙๙ คน จำนวน ๓ แห่ง (ร้อยละ ๒๐.๐๐)

จากผลการตรวจพบว่าสถานประกอบการที่เข้ารับการตรวจได้ปฏิบัติตามถูกต้องตามกฎหมาย จำนวน ๑๕ แห่ง (คิดเป็นร้อยละ ๑๐๐) ที่ปฏิบัติตามถูกต้อง (ตารางที่ ๒๖)

ตารางที่ ๒๖ การตรวจแรงงาน จำแนกตามสถานประกอบการในจังหวัดนครนายก

ไตรมาส ๒ ปี ๒๕๕๔ (เมษายน - มิถุนายน)

ขนาดสถานประกอบการ	สถานประกอบการที่ผ่านการตรวจ (แห่ง)	ลูกจ้างที่ผ่านการตรวจ (คน)				ผลการตรวจ (แห่ง)	
		ชาย	หญิง	เด็ก	รวม	ปฏิบัติถูกต้อง	ปฏิบัติไม่ถูกต้อง
๑ - ๔ คน	-	-	-	-	-	-	-
๕ - ๙ คน	-	-	-	-	-	-	-
๑๐ - ๑๙ คน	๔	๓๔	๒๓	-	๕๗	๔	-
๒๐ - ๔๙ คน	๔	๗๗	๕๘	-	๑๓๕	๔	-
๕๐ - ๙๙ คน	๔	๑๗๒	๙๕	-	๒๖๗	๔	-
๑๐๐- ๒๙๙ คน	๓	๒๐๑	๑๙๕	-	๓๙๖	๓	-
๓๐๐- ๔๙๙ คน	-	-	-	-	-	-	-
๕๐๐- ๙๙๙ คน	-	-	-	-	-	-	-
๑,๐๐๐ คน	-	-	-	-	-	-	-
<b>รวม</b>	<b>๑๕</b>	<b>๔๘๔</b>	<b>๓๗๑</b>	<b>-</b>	<b>๘๕๕</b>	<b>๑๕</b>	<b>-</b>

ที่มา: สำนักงานสวัสดิการและคุ้มครองแรงงานจังหวัดนครนายก

#### ๑.๒) การตรวจความปลอดภัยในสถานประกอบการ

ในไตรมาส ๒ ปี ๒๕๕๔ (เมษายน - มิถุนายน) สำนักงานสวัสดิการและคุ้มครองแรงงาน จังหวัดนครนายก ได้ดำเนินการตรวจความปลอดภัยในสถานประกอบการทั้งสิ้น จำนวน ๑๐ แห่ง ซึ่งสถานประกอบการที่ตรวจสอบส่วนใหญ่เป็นสถานประกอบการที่มีการจ้างงาน ๕๐ - ๙๙ คน จำนวน ๕ แห่ง (คิดเป็นร้อยละ ๕๐.๐๐) รองลงมาคือ สถานประกอบการ ๒๐ - ๔๙ จำนวน ๓ แห่ง (ร้อยละ ๓๐.๐๐) และสถานประกอบการ ๕-๙ คน กับขนาด ๑๐ - ๑๙ คน มีจำนวน ๑ แห่งเท่ากัน (ร้อยละ ๑๐.๐๐)

จำนวนลูกจ้างที่ผ่านการตรวจมีทั้งสิ้น ๗๔๙ คน เป็นชาย ๓๕๘ คน (ร้อยละ ๔๘.๐๐) หญิง จำนวน ๓๙๑ คน (ร้อยละ ๕๒.๐๐) ตามลำดับ (ตารางที่ ๒๗)

ผลการตรวจความปลอดภัยพบว่า มีสถานประกอบการที่ปฏิบัติตามถูกต้องทั้งหมด จำนวน ๑๐ แห่ง โดยสถานประกอบการที่มีอัตราการปฏิบัติตามถูกต้องตามกฎหมายของการตรวจความปลอดภัยสูงสุดได้แก่ สถานประกอบการขนาด ๕๐ - ๙๙ คน ปฏิบัติถูกต้อง จำนวน ๕ แห่ง รองลงมาคือ สถานประกอบการขนาด ๒๐- ๔๙ คน จำนวน ๔ แห่ง และสถานประกอบการขนาด ๕ - ๙ คน, ๑๐ - ๑๙ คน จำนวน ๑ แห่ง

การตรวจความปลอดภัยพบว่า สถานประกอบการส่วนใหญ่ปฏิบัติตามถูกต้อง ๑๐๐% (จำนวน ๑๐ แห่ง) โดยสถานประกอบการที่มีอัตราการปฏิบัติตามถูกต้องตามกฎหมายของการตรวจความปลอดภัยสูงสุด ได้แก่ สถานประกอบการขนาด ๕๐-๙๙ คน จำนวน ๕ แห่ง รองลงมาคือ สถานประกอบการขนาด ๒๐-๔๙ คน จำนวน ๓ แห่ง (ร้อยละ ๓.๐๐)ตามลำดับ

เมื่อพิจารณาแยกรายอุตสาหกรรม พบว่าสถานประกอบการในอุตสาหกรรมที่ผ่านการตรวจทั้งหมด พบว่า สถานประกอบการที่ผ่านการตรวจอยู่นอกภาคเกษตร ได้แก่ การผลิต จำนวน ๑๕ แห่ง (ร้อยละ ๖๐.๐๐) รองลงมา คือ การขายส่ง การขายปลีก จำนวน ๕ แห่ง (ร้อยละ ๒๐.๐๐) และประเภทการก่อสร้าง จำนวน ๒ แห่ง (ร้อยละ ๘.๐๐) ลูกจ้างที่ผ่านการตรวจพบว่าประเภทอุตสาหกรรมการผลิตมีจำนวน ๑,๓๖๗ คน (ร้อยละ ๘๗.๙๖) รองลงมาคือการก่อสร้าง จำนวน ๖๗ คน (ร้อยละ ๔.๓๗) และกิจกรรมด้านบริการชุมชน จำนวน ๔๗ แห่ง (ร้อยละ ๓.๐๒) ผลการตรวจประเภทอุตสาหกรรมที่ปฏิบัติตามถูกต้อง จำนวน ๒๕ แห่ง (ร้อยละ ๑๐๐) (ตารางที่ ๒๘)

ตารางที่ ๒๗ การตรวจความปลอดภัยในการทำงานจำแนกตามขนาดของสถานประกอบการ  
ในจังหวัดนครนายก ไตรมาส ๒ ปี ๒๕๕๔ (เมษายน - มิถุนายน)

ขนาดสถานประกอบการ	สถานประกอบการ ที่ผ่านการตรวจ (แห่ง)	ลูกจ้างที่ผ่านการตรวจ (คน)				ผลการตรวจ (แห่ง)	
		ชาย	หญิง	เด็ก	รวม	ปฏิบัติ ถูกต้อง	ปฏิบัติ ไม่ถูกต้อง
๑ - ๔ คน	-	-	-	-	-	-	-
๕ - ๙ คน	๑	๓	๒	-	๕	๑	-
๑๐ - ๑๙ คน	๑	๙	๖	-	๑๕	๑	-
๒๐ - ๔๙ คน	๓	๕๒	๓๑	-	๘๓	๓	-
๕๐ - ๙๙ คน	๕	๒๙๔	๓๕๒	-	๖๔๖	๕	-
๑๐๐ - ๒๙๙ คน	-	-	-	-	-	-	-
๓๐๐ - ๔๙๙ คน	-	-	-	-	-	-	-
๕๐๐ - ๙๙๙ คน	-	-	-	-	-	-	-
๑,๐๐๐ คน	-	-	-	-	-	-	-
<b>รวม</b>	<b>๑๐</b>	<b>๓๕๘</b>	<b>๓๙๑</b>	<b>-</b>	<b>๗๔๙</b>	<b>๑๐</b>	<b>-</b>

ที่มา: สำนักงานสวัสดิการและคุ้มครองแรงงานจังหวัดนครนายก

ตารางที่ ๒๘ การตรวจความปลอดภัยในการทำงานจำแนกตามอุตสาหกรรม  
จังหวัดนครนายก ไตรมาส ๒ ปี ๒๕๕๔

ประเภทอุตสาหกรรม	สปก. ที่ผ่านการตรวจ (แห่ง)	ลูกจ้าง ที่ผ่านการ ตรวจ (คน)	ผลการตรวจ (แห่ง)	
			ปฏิบัติ ถูกต้อง	ปฏิบัติ ไม่ ถูกต้อง
<b>รวมภาคเกษตร</b>				
๑. เกษตรกรรม การล่าสัตว์ และการป่าไม้	-	-	-	-
๒. การประมง	-	-	-	-
<b>รวมนอกภาคเกษตร</b>				
๓. การทำเหมืองแร่ และเหมืองหิน	-	-	-	-
๔. การผลิต	๖	๓๓๓	๖	-
๕. การไฟฟ้า ก๊าซ และการประปา	-	-	-	-
๖. การก่อสร้าง	๑	๒๐	๑	-
๗. การขายส่ง การขายปลีก การซ่อมแซมยานยนต์ รถจักรยานยนต์ของใช้ส่วนบุคคล และใช้ในครัวเรือน	-	-	-	-



ประเภทอุตสาหกรรม	สปก. ที่ผ่านการตรวจ (แห่ง)	ลูกจ้าง ที่ผ่านการ ตรวจ (คน)	ผลการตรวจ (แห่ง)	
			ปฏิบัติ ถูกต้อง	ปฏิบัติ ไม่ ถูกต้อง
๘. โรงแรม และภัตตาคาร	๑	๑๑๓	๑	-
๙. การขนส่ง สถานที่เก็บสินค้า และการคมนาคม	-	-	-	-
๑๐. การเป็นสื่อกลางทางการเงิน	-	-	-	-
๑๑. กิจการด้านอสังหาริมทรัพย์ การให้เช่า และกิจกรรมทางธุรกิจ	-	-	-	-
๑๒. การบริหารราชการ และการป้องกันประเทศ รวมทั้งการประกันสังคม	-	-	-	-
๑๓. การศึกษา	-	-	-	-
๑๔. งานด้านสุขภาพ และงานสังคมสงเคราะห์	-	-	-	-
๑๕. กิจกรรมด้านบริการชุมชน สังคม และการบริการส่วนบุคคลอื่น ๆ	๒	๒๘๓	๒	-
๑๖. ลูกจ้างในครัวเรือนส่วนบุคคล	-	-	-	-
๑๗. องค์การระหว่างประเทศและองค์การต่างประเทศอื่นๆ และสมาชิก	-	-	-	-
๑๘. ไม่ทราบ	-	-	-	-
<b>รวม</b>	<b>๑๐</b>	<b>๗๔๙</b>	<b>๑๐</b>	

ที่มา: สำนักงานสวัสดิการและคุ้มครองแรงงานจังหวัดนครนายก

## ๒) แรงงานสัมพันธ์

### ๒.๑) องค์การนายจ้างและลูกจ้าง

ในไตรมาส ๒ ปี ๒๕๕๔ (เมษายน – มิถุนายน) พบว่า จังหวัดนครนายก มีองค์การลูกจ้างเพียง ๑ แห่งเท่านั้น ซึ่งเป็นองค์การประเภทสหภาพแรงงานในกิจการเอกชน (ตารางที่ ๒๙)

ตารางที่ ๒๙ จำนวนองค์การลูกจ้าง จำแนกตามประเภทองค์การ จังหวัดนครนายก ไตรมาส ๒ ปี ๒๕๕๔ (เมษายน – มิถุนายน)

ประเภทองค์การ	จำนวน (แห่ง)
สหภาพแรงงานรัฐวิสาหกิจ	-
สหภาพแรงงานในกิจการเอกชน	๑*
สหพันธ์แรงงาน	-
สภาองค์การลูกจ้าง	-
<b>รวม</b>	<b>๑</b>

ที่มา: สำนักงานสวัสดิการและคุ้มครองแรงงานจังหวัดนครนายก

\*หมายเหตุ \* สหภาพแรงงานโกสัฒนสัมพันธ์จดทะเบียนจัดตั้งกับสำนักงานทะเบียนกลาง

## การประกันสังคม

### ๑) สถานประกอบการในระบบประกันสังคม

#### ๑.๑) จำนวนสถานประกอบการและผู้ประกันตน

ในไตรมาส ๒ ปี ๒๕๕๔ (เมษายน – มิถุนายน) จังหวัดนครนายกมีสถานประกอบการที่ขึ้นทะเบียนประกันสังคม จำนวน ๘๓๙ แห่ง และมีผู้ประกันตนรวมทั้งสิ้น ๑๓,๔๕๔ คน เมื่อพิจารณาจำนวนสถานประกอบการจำแนกตามอุตสาหกรรมแล้ว พบว่าประเภทกิจการอื่น ๆ มีจำนวนสถานประกอบการมากที่สุด ๒๖๐ แห่ง (คิดเป็นร้อยละ ๓๑.๐๐ ของสถานประกอบการทั้งหมด) รองลงมา คือ การค้า จำนวน ๒๔๓ แห่ง (ร้อยละ ๒๙.๐๐) และการผลิต ประกอบยานพาหนะ จำนวน ๖๗ แห่ง (ร้อยละ ๘.๐๐) ตามลำดับ

เมื่อพิจารณาจำนวนผู้ประกันตนจำแนกรายอุตสาหกรรมในไตรมาสนี้พบว่า อุตสาหกรรมประเภทกิจการผลิตอาหารและเครื่องดื่ม จำนวนผู้ประกันตนมากที่สุด จำนวน ๔,๕๒๕ คน (ร้อยละ ๓๔.๐๐ ของจำนวนผู้ประกันตนทั้งหมด) รองลงมา คือ การประเภทกิจการอื่น ๆ จำนวน ๒,๘๔๙ คน (ร้อยละ ๒๑.๐๐) และการค้า จำนวน ๑,๔๖๕ คน (ร้อยละ ๑๑.๐๐) (ตารางที่ ๓๐)

ตารางที่ ๓๐ จำนวนสถานประกอบการและผู้ประกันตนจำแนกตามอุตสาหกรรม จังหวัดนครนายก ไตรมาส ๒ ปี ๒๕๕๔ (เมษายน – มิถุนายน)

ประเภทอุตสาหกรรม	จำนวน	
	สปก.(แห่ง)	ผปต.(คน)
๑. การสำรวจ การทำเหมืองแร่	๓	๑๐๙
๒. การผลิตอาหารเครื่องดื่ม	๔๓	๔,๕๒๕
๓. การผลิตสิ่งทอถัก เครื่องประดับ	๘	๓๑๙
๔. การทำป่าไม้ ผลิตภัณฑ์จากไม้	๓๒	๖๘๑
๕. ผลิตภัณฑ์จากกระดาษ การพิมพ์	๖	๓๐
๖. ผลิตภัณฑ์เคมี น้ำมันปิโตรเลียม	๑๘	๕๙๓
๗. ผลิตภัณฑ์จากแร่โลหะ	๒๗	๓๑๖
๘. การผลิตโลหะขั้นมูลฐาน	๑๓	๖๒
๙. ผลิตภัณฑ์จากโลหะ	๒๙	๔๔๑
๑๐. ผลิต ประกอบยานพาหนะ	๖๗	๑,๔๕๔
๑๑. อุตสาหกรรมการผลิตอื่น ๆ	๔	๕๕
๑๒. สาธารณูปโภค	๘	๕๕
๑๓. การก่อสร้าง	๔๑	๓๑๒
๑๔. การขนส่ง การคมนาคม	๓๗	๑๘๘
๑๕. การค้า	๒๔๓	๑,๔๖๕
๑๖. ประเภทกิจการอื่น ๆ	๒๖๐	๒,๘๔๙
รวม	๘๓๙	๑๓,๔๕๔

ที่มา: สำนักงานประกันสังคมจังหวัดนครนายก

#### ๑.๒) จำนวนสถานพยาบาลหลักในสังกัดประกันสังคม

จังหวัดนครนายกจำนวนสถานพยาบาลหลักในสังกัดประกันสังคมจำนวน ๒ แห่ง เป็นสถานพยาบาลของรัฐบาล ๒ แห่ง (คิดเป็น ๑๐๐% ของสถานพยาบาลหลักทั้งหมด) (ตารางที่ ๓๑)

ตารางที่ ๓๑ จำนวนสถานพยาบาลในสังกัดประกันสังคมจำแนกตามประเภทสถานพยาบาล  
ในจังหวัดนครนายก ไตรมาส ๒ ปี ๒๕๕๔ (เมษายน – มิถุนายน)

ประเภทสถานพยาบาล	แห่ง
รัฐบาล โรงพยาบาลนครนายก,โรงพยาบาลศูนย์การแพทย์	๒
เอกชน	-
รวม	๒

๒) การใช้บริการประกันสังคม

๒.๑) การใช้บริการกองทุนประกันสังคม

ในไตรมาส ๒ ปี ๒๕๕๔ (เมษายน – มิถุนายน) จำนวนผู้ประกันตนของจังหวัดนครนายกที่ใช้บริการกองทุนประกันสังคมมีจำนวน ๒,๙๖๕ คน (ร้อยละ ๒๒.๐๐ ของจำนวนผู้ประกันตนทั้งหมด) โดยประเภทประโยชน์ทดแทนที่ผู้ประกันตนมาใช้บริการสูงสุด ได้แก่ กรณีเจ็บป่วย จำนวน ๑,๖๐๖ คน (ร้อยละ ๕๑.๐๐ของผู้ใช้บริการทั้งหมด) รองลงมา คือ กรณีคลอดบุตร จำนวน ๕๖๕ คน (ร้อยละ ๑๙.๐๐) และสงเคราะห์บุตร จำนวน ๓๗๘ คน (ร้อยละ ๑๓.๐๐) ตามลำดับ

เมื่อพิจารณาปริมาณการจ่ายเงินประโยชน์ทดแทน พบว่ากรณีคลอดบุตรมีการจ่ายเงิน สูงสุดถึง ๖,๓๕๔,๒๖๕.๐๐ ล้านบาท คิดเป็นร้อยละ ๔๓.๐๐ของเงินประโยชน์ทดแทนที่จ่าย รองลงมา ได้แก่ กรณีชราภาพ ๓,๗๔๐,๒๖๕.๐๐ ล้านบาท (ร้อยละ ๒๕.๐๐) กรณีป่วย ๒,๖๕๒,๗๗๑.๘๕ ล้านบาท (ร้อยละ ๑๘.๐๐) ตามลำดับ (ตารางที่ ๓๒)

ตารางที่ ๓๒ การใช้บริการของกองทุนประกันสังคมจำแนกตามประเภทประโยชน์ทดแทน  
(ไม่เนื่องจากการทำงาน) จังหวัดนครนายก ไตรมาส ๒ ปี ๒๕๕๔ (เมษายน – มิถุนายน)

ประเภทประโยชน์ทดแทน	ราย	ล้านบาท
๑. เจ็บป่วย	๑,๖๐๖	๒,๖๕๒,๗๗๑.๘๕
๒. คลอดบุตร	๕๖๕	๖,๓๕๔,๒๖๕.๐๐
๓. ทูพพลภาพ	-	๑๗๔,๙๖๖.๐๐
๔. ตาย	๕๓	๑,๕๙๙,๕๒๖.๔๐
๕. สงเคราะห์บุตร	๓๗๘	๒๐๒,๑๕๐.๐๐
๖. ชราภาพ	๒๕๕	๓,๗๔๐,๒๖๕.๐๐
๗. ว่างาน	๑๐๘	๖๐,๖๒๕.๕๐
รวม	๒,๙๖๕	๑๔,๗๘๔,๗๙๑.๗๔

ที่มา: สำนักงานประกันสังคมจังหวัดนครนายก

๒.๒) การประสบอันตรายหรือเจ็บป่วย

ผู้ประกันตนจังหวัดนครนายกประสบอันตรายหรือเจ็บป่วยจากการทำงาน ( ในกองทุน ) ของไตรมาส ๒ ปี ๒๕๕๔ มีจำนวน ๔๘ ราย เมื่อพิจารณาการประสบอันตรายหรือเจ็บป่วยเนื่องจากการทำงานตามขนาดของสถานประกอบการ พบว่า สถานประกอบการที่มีการจ้างงาน ๑๐๐ - ๑๙๙ คน มีการประสบอันตรายหรือเจ็บป่วยจากการทำงานมากที่สุด จำนวน ๑๐ ราย (ร้อยละ ๒๑.๐๐ของผู้ประกันตนที่ประสบอันตรายทั้งหมด) โดยส่วนใหญ่เป็นการประสบอันตรายที่หยุดงานไม่เกิน ๓ วัน รองลงมา คือ สถานประกอบการขนาด ๕๐ - ๙๙ คน จำนวน ๙ ราย (ร้อยละ ๑๙.๐๐) โดยเป็นการประสบอันตรายที่หยุดงานเกิน ๓ วัน และขนาดสถานประกอบการขนาด ๕ - ๙ คน จำนวน ๗ คน (ร้อยละ ๑๕.๐๐) โดยส่วนใหญ่เป็นการประสบอันตรายที่หยุดงานไม่เกิน ๓ วัน (ตารางที่ ๓๓)

เมื่อพิจารณาตามการประสบอันตรายหรือเจ็บป่วยตามความร้ายแรง พบว่า การประสบอันตรายที่ต้องหยุดงานไม่เกิน ๓ วัน จำนวน ๒๓ คน (คิดเป็นร้อยละ ๔๘.๐๐ ของผู้ประกันตนประสบอันตรายทั้งหมด) และ การประสบอันตรายที่ต้องหยุดงานเกิน ๓ วัน จำนวน ๒๓ คน (ร้อยละ ๔๘.๐๐) โดยในไตรมาส ๒ ปี ๒๕๕๔ การประสบอันตรายที่ต้องสูญเสียอวัยวะบางส่วน มีจำนวนเพียง ๓ คน (ร้อยละ ๕.๖๖) คือขนาดสถานประกอบการขนาด ๒๐๐ - ๔๙๙ คน จำนวน ๑ ราย (ตารางที่ ๓๓)

การประสบอันตรายหรือเจ็บป่วยเนื่องจากการทำงานจำแนกตามความร้ายแรงและสาเหตุการประสบอันตราย ๓ อันดับแรก ได้แก่ วัตถุหรือสิ่งของตัด /บาด /ทิ่มแทงจำนวน ๑๕ คน (ร้อยละ ๓๑.๐๐) รองลงมาคือ วัตถุหรือสิ่งของฟ้งทลายหล่นทับ จำนวน ๘ คน (ร้อยละ ๑๗.๐๐) และวัตถุหรือสิ่งของกระแทก/ชน จำนวน ๖ คน (ร้อยละ ๑๓.๐๐) ตามลำดับ (ตารางที่ ๓๔)

ตารางที่ ๓๓ การประสบอันตรายหรือเจ็บป่วยเนื่องจากการทำงาน จำแนกตามความร้ายแรงและขนาดสถานประกอบการ (ในกองทุน) จังหวัดนครนายก ไตรมาส ๒ ปี ๒๕๕๔ (เมษายน - มิถุนายน)

ขนาดสถานประกอบการ กิจการ	ความร้ายแรง					
	ตาย	ทุพพล ภาพ	สูญเสีย อวัยวะ บางส่วน	หยุดงาน เกิน ๓ วัน	หยุดงาน ไม่เกิน ๓ วัน	รวม (คน)
๑ - ๔ คน	-	-	-	๓	-	๓
๕ - ๙ คน	-	-	-	๔	๓	๗
๑๐ - ๑๙ คน	-	-	-	๓	๓	๖
๒๐ - ๔๙ คน	-	-	-	๔	๓	๗
๕๐ - ๙๙ คน	๑	-	-	๒	๖	๙
๑๐๐ - ๑๙๙ คน	-	-	-	๔	๖	๑๐
๒๐๐ - ๔๙๙ คน	-	-	๑	๑	๑	๓
๕๐๐ - ๙๙๙ คน	-	-	-	-	-	-
๑,๐๐๐ คนขึ้นไป	-	-	-	๒	๑	๓
<b>รวม</b>	<b>๑</b>	<b>-</b>	<b>๑</b>	<b>๒๓</b>	<b>๒๓</b>	<b>๔๘</b>

ที่มา: สำนักงานประกันสังคมจังหวัดนครนายก

ตารางที่ ๓๔ การประสบอันตรายหรือเจ็บป่วยเนื่องจากการทำงานจำแนกตามความร้ายแรง และสาเหตุการประสบอันตราย (ในกองทุน) จังหวัดนครนายก ไตรมาส ๒ ปี ๒๕๕๔ (เมษายน - มิถุนายน)

สาเหตุการประสบอันตราย	ความร้ายแรง					
	ตาย	ทุพพลภาพ	สูญเสียอวัยวะบางส่วน	หยุดงานเกิน ๓ วัน	หยุดงานไม่เกิน ๓ วัน	รวม
๑. ตกจากที่สูง	-	-	-	๔	-	๔
๒. หกล้ม ลื่นล้ม	-	-	-	๓	-	๓
๓. อาคารหรือสิ่งก่อสร้างพังทับ	-	-	-	-	-	-
๔. วัตถุหรือสิ่งของพังทลายหล่นทับ	-	-	๑	๑	๖	๘
๕. วัตถุหรือสิ่งของกระแทก/ชน	-	-	-	๕	๑	๖
๖. วัตถุหรือสิ่งของหนีบ/ดิ่ง	-	-	-	๒	๑	๓
๗. วัตถุหรือสิ่งของตัด/บาด/ทิ่มแทง	-	-	-	๕	๑๐	๑๕
๘. วัตถุหรือสิ่งของหรือสารเคมีกระเด็นเข้าตา	-	-	-	๑	๒	๓
๙. ยกหรือเคลื่อนย้ายของหนัก	-	-	-	-	-	-
๑๐. ประสบอันตรายจากท่าทางการทำงาน	-	-	-	-	๒	๒
๑๑. อุบัติเหตุจากยานพาหนะ	-	-	-	-	-	-
๑๒. วัตถุหรือสิ่งของระเบิด	-	-	-	-	-	-
๑๓. ไฟฟ้าช็อต	๑	-	-	-	-	๑
๑๔. ผลจากความร้อนสูง/สัมผัสของร้อน	-	-	-	๒	-	๒
๑๕. ผลจากความเย็นจัด/สัมผัสของเย็น	-	-	-	-	-	-
๑๖. สัมผัสสิ่งมีพิษ-สารเคมี	-	-	-	-	-	-
๑๗. อันตรายจากรังสี	-	-	-	-	-	-
๑๘. อันตรายจากแสง	-	-	-	-	-	-
๑๙. ถูกทำร้ายร่างกาย	-	-	-	-	-	-
๒๐. ถูกสัตว์ทำร้าย	-	-	-	-	๑	๑
๒๑. โรคเนื่องจากการทำงาน	-	-	-	-	-	-
๒๒. อื่น ๆ	-	-	-	-	-	-
<b>รวม</b>	<b>๑</b>	<b>-</b>	<b>๑</b>	<b>๒๓</b>	<b>๒๓</b>	<b>๔๘</b>

ที่มา: สำนักงานประกันสังคมจังหวัดนครนายก

### ๓) การเลิกกิจการและเลิกจ้างงาน

ในไตรมาส ๒ ปี ๒๕๕๔ มีสถานประกอบการ จำนวน ๘ แห่งที่เลิกกิจการ โดยเป็นสถานประกอบการที่มีการจ้างงาน ๑-๙ คน จำนวน ๑๒ แห่งที่เลิกกิจการ (คิดเป็น ๑๐๐% ของสถานประกอบการที่เลิกกิจการทั้งหมด) ทั้งนี้มีลูกจ้างที่ถูกเลิกจ้างจำนวน ๒๒ คน โดยเป็นลูกจ้างในสถานประกอบการขนาด ๑-๙ คน จำนวน ๒๒ คน (คิดเป็น ๑๐๐% ของลูกจ้างที่ถูกเลิกจ้าง) (ตารางที่ ๓๕)

สถานประกอบการที่เลิก(ปิด)กิจการ ส่วนใหญ่จะเป็นสถานประกอบการในประเภทกิจการอื่น ๆ (ร้อยละ ๗๕.๐๐ ของจำนวนสถานประกอบการ) รองลงมา ได้แก่ สถานประกอบการประเภทร้านค้าเบ็ดเตล็ด การค้าอื่น ๆ จำนวน ๒ แห่ง (ร้อยละ ๑๗.๐๐ ของจำนวนสถานประกอบการ) และการก่อสร้าง จำนวน ๑ คน (ร้อยละ ๘.๐๐ ของจำนวนสถานประกอบการ) ตมลำดับ

เมื่อพิจารณาจำนวนลูกจ้างที่ถูกเลิกจ้างตามประเภทกิจการ พบว่า ประเภทกิจการอื่น ๆ มีจำนวนลูกจ้างที่ถูกเลิกจ้างมากที่สุด จำนวน ๒๐ คน

ตารางที่ ๓๕ จำนวนสถานประกอบการที่เลิกกิจการและลูกจ้างที่ถูกเลิกจ้างจำแนกตามขนาดสถานประกอบการ  
ในจังหวัดนครนายก ไตรมาส ๒ ปี ๒๕๕๔ (เมษายน - มิถุนายน)

ขนาดสถานประกอบการ	จำนวน	
	สถานประกอบการที่เลิก กิจการ (แห่ง)	ลูกจ้างที่ถูกเลิกจ้าง (คน)
๑ - ๙ คน	๑๒	๒๒
๑๐ คนขึ้นไป	-	-
<b>รวม</b>	<b>๑๒</b>	<b>๒๒</b>

ที่มา : สำนักงานประกันสังคมจังหวัดนครนายก

ตารางที่ ๓๖ ประเภทกิจการที่เลิกกิจการและจำนวนลูกจ้างถูกเลิกจ้างจำแนกตามประเภทกิจการใน  
จังหวัดนครนายก ไตรมาส ๒ ปี ๒๕๕๔ (เมษายน - มิถุนายน)

ประเภทกิจการ	จำนวนสถานประกอบการ (แห่ง)	จำนวนผู้ถูกเลิกจ้าง (คน)
๑. การค้าเครื่องไฟฟ้า ยานพาหนะ	-	-
๒. ร้านสินค้าเบ็ดเตล็ด การค้าอื่นๆ	๒	๒
๓. ร้านอาหาร โรงแรม ห้องเช่า	-	-
๔. การก่อสร้าง	๑	-
๕. สถาบันการเงิน บริการด้านธุรกิจ	-	-
๖. อื่น ๆ	๙	๒๐
<b>รวม</b>	<b>๑๒</b>	<b>๒๒</b>

ที่มา : สำนักงานประกันสังคมจังหวัดนครนายก

## บทที่ ๓

### สถานการณ์การจ้างงานจังหวัดนครนายก

#### ๓ สถานการณ์การจ้างงาน

๓.๑ สถานการณ์ตลาดแรงงานจังหวัดนครนายกเดือนมิถุนายน พบว่ามีตำแหน่งงานว่างจำนวน ๕๓ อัตราเพศชาย ๑๑ คน เพศหญิงจำนวน ๒๑ คน ไม่ระบุเพศ ๒๑ คน มีผู้สมัครงานจำนวน ๔๕ คน เพศชายจำนวน ๒๓ คน เพศหญิงจำนวน ๒๒ คน และมีผู้ได้รับการบรรจุงานจำนวน ๑๖ คน เป็นเพศชาย จำนวน ๑๐ คน เพศหญิง จำนวน ๖ คน โดยมีความต้องการแรงงานมากที่สุดในอาชีพผู้ปฏิบัติงานในโรงงาน ผู้ควบคุมเครื่องจักรและผู้ปฏิบัติงานด้านการประกอบ รองลงมาคือ อาชีพงานบริการและพนักงานขายในร้านค้าและตลาด ส่วนอาชีพผู้ปฏิบัติงานฝีมือด้านเกษตรและประมง(แปรรูปขั้นพื้นฐาน) มีความต้องการในตลาดแรงงานจังหวัดนครนายกน้อยที่สุด

๓.๒ การจดทะเบียนจัดตั้งบริษัท / ห้างหุ้นส่วน และการจ้างงานบริษัท / ห้างหุ้นส่วนที่จดทะเบียนใหม่ จังหวัดนครนายกมีการจดทะเบียนจัดตั้งจำนวน ๕๙๓ แห่ง โดยแบ่งออกเป็นการจดทะเบียนจัดตั้งห้างหุ้นส่วนจำกัด ๓๖๓ คน รองลงมาคือการจดทะเบียนจัดตั้งบริษัทจำกัด ๒๒๘ แห่ง และการจดทะเบียนจัดตั้งห้างหุ้นส่วนนิติบุคคล ๒ แห่ง เดือนมกราคมจังหวัดนครนายกมีการจดทะเบียนห้างหุ้นส่วนจำกัด ๒ แห่ง ส่วนการเลิกจ้างเดือนมิถุนายนจังหวัดนครนายกมีห้างหุ้นส่วนจำกัดเลิกจ้าง ๑ แห่ง (ตารางที่ ๓๗)

ตารางที่ ๓๗ การจดทะเบียนจัดตั้งบริษัท / ห้างหุ้นส่วน และการจ้างงานบริษัท / ห้างหุ้นส่วนที่จดทะเบียนใหม่ ในจังหวัดนครนายกประจำเดือนมิถุนายน ๒๕๕๔

วันที่	การจดทะเบียนจัดตั้ง			รวม
	ห้างหุ้นส่วน นิติบุคคล	ห้างหุ้นส่วน จำกัด	บริษัทจำกัด	
ยกมา ๑ ม.ค. ๕๔	๒	๓๖๑	๒๒๘	๕๙๑
๓๑ มิ.ย. ๕๔	-	๒	-	๒
รวม	๒	๓๖๓	๒๒๘	๕๙๓

๓.๓ การจ้างงานคนพิการในสถานประกอบการจังหวัดนครนายก มีการจ้างงานคนพิการทำงานจำนวน ๗ แห่ง ลูกจ้างคนพิการ ๑๕ คน ลักษณะงานเป็นงานที่เหมาะสมกับสภาพร่างกาย ทั้งพนักงานฝ่ายผลิต และพนักงานทำงานภายในสำนักงานของสถานที่เปิดรับสมัคร นอกจากนี้ยังมีสถานประกอบการอีก ๓ แห่ง ประกาศรับสมัครคนพิการเข้าทำงานในจังหวัดนครนายก ตำแหน่งพนักงานฝ่ายผลิต จำนวน ๑๓ อัตรา

ตารางที่ ๓๘ การจ้างงานคนพิการ ในสถานประกอบการจังหวัดนครนายก

ลำดับ ที่	ชื่อสถานประกอบการ	ที่ตั้ง	ผลการปฏิบัติตามกฎหมาย		
			ลูกจ้าง ทั้งหมด	จ้างคนใน สถาน ประกอบการ	ส่งเงิน สมทบ ทุน (คน)
๑	บริษัท ทิมฟู้ด สาขานครนายก	ต.หินตั้ง อ.เมือง	๒๗๓	๓	-
๒	บริษัท รอยแอล รีสอร์ทแอนด์คันทรีคลับจำกัด	ต.สาริกา อ.เมือง	๑๙๗	๑	-
๓	บริษัท บีดี สตอร์ จำกัด	ต.ท่าช้าง อ.เมือง	๑๙๘	๑	-
๔	บริษัท โกลด์ เพรส อีสต์สตรี	ต.คลองใหญ่ อ.องครักษ์	๔๖๔	๔	-
๕	บริษัท ไทยไวร์ แอนด์ เคเบิล เซอร์วิสเอส	ต.บางลูกเสือ อ.องครักษ์	๗๐๓	๓	๑
๖	บริษัท โกลเด้น ฟู้ดส์ สยาม จำกัด (โรงงาน ๒)	ต.องครักษ์ อ.องครักษ์	๑,๙๙๒	๒	-
๗	บริษัท อาร์จีเอช อินเทอร์เน็ตเซ็นแนล จำกัด	ต.สาริกา อ.เมือง	๑,๐๔๒	๑	-



**๓.๔ การจ้างนักเรียน / นักศึกษา** ในจังหวัดนครนายก ได้แก่ บจก.ไทยไวร์ แอนด์ เคเบิล เซอร์วิส เซส ๑๙/๑ ม.๙ ตำบลบางลูกเสือ อำเภอองครักษ์ จังหวัดนครนายก มีความต้องการจ้างพนักงานฝ่ายผลิต จำนวน ๕๐ อัตรา เพศชาย/หญิง อายุ ๑๘ ปี วุฒิการศึกษามัธยมศึกษาปีที่ ๓ ในส่วนของอัตราค่าจ้างวันละ ๒๐๐ บาท และ บจก.ทิมฟู้ด ๑๘๒ ม.๑๔ ตำบลพรหมณี อำเภอเมือง จังหวัดนครนายก มีความต้องการจ้างพนักงานฝ่ายผลิต จำนวน ๒๐ อัตรา เพศชาย/หญิง อายุ ๑๕ ปี วุฒิการศึกษาไม่จำกัด ในส่วนของอัตราค่าจ้างวันละ ๑๙๐ บาท

ข้อตกลงคือ - ต้องอยู่ในช่วงระหว่างการเป็นนักศึกษา/นักเรียนที่กำลังศึกษาอยู่

- ทำงานเฉพาะวันหยุดเสาร์ - อาทิตย์ เวลาทำงานคือ ๐๘.๐๐ - ๑๗.๐๐ น.

**๓.๕ โครงการจ้างงานเร่งด่วนและพัฒนาทักษะฝีมือเพื่อบรรเทาความเดือดร้อนด้านอาชีพ**  
**ปีงบประมาณ พ.ศ. ๒๕๕๔** จังหวัดนครนายก จังหวัดนครนายก งวดที่ ๑ ได้รับการจัดสรรงบประมาณจาก กระทรวงแรงงานเพื่อดำเนินโครงการจ้างงานเร่งด่วนและพัฒนาทักษะฝีมือเพื่อบรรเทาความเดือดร้อนด้านอาชีพ ในปีงบประมาณ พ.ศ. ๒๕๕๔ จำนวน ๑,๐๐๐,๐๐๐ บาท (หนึ่งล้านบาทถ้วน) แบ่งเป็นงบดำเนินการจำนวน ๙๖๐,๐๐๐ บาท งบบริหารโครงการ ๔๐,๐๐๐ บาท

จังหวัดนครนายกได้ดำเนินการตามโครงการฯ ดังกล่าวเรียบร้อยแล้วเมื่อเดือนมีนาคม ๒๕๕๔ ได้ดำเนินการตามแผน / โครงการของทุกอำเภอ รวมทั้งสิ้น ๗๑ กิจกรรม/โครงการ จำนวนรวมทั้งสิ้น ๑,๒๖๕ คน

**ตารางที่ ๓๙ โครงการจ้างงานเร่งด่วนและพัฒนาทักษะฝีมือเพื่อบรรเทาความเดือดร้อนด้านอาชีพ**  
**ในปีงบประมาณ พ.ศ.๒๕๕๔ (งวดที่ ๑)**

อำเภอ	จำนวนกิจกรรม/ โครงการ	ราษฎรผู้ประสบปัญหาความเดือดร้อน			งบประมาณดำเนินการ ที่ได้รับการจัดสรร (บาท)
		จ้างงานเร่งด่วนฯ (คน)	พัฒนาฝีมือ (คน)	รวม (คน)	
เมืองนครนายก	๔	๑๑๖	-	๑๑๖	๒๔๐,๐๐๐
องครักษ์	๑๑	๑๖๐	-	๑๖๐	๒๔๐,๐๐๐
บ้านนา	๑๗	๒๐๐	-	๒๐๐	๒๔๐,๐๐๐
ปากพลี	๓๙	๗๘๙	-	๗๘๙	๒๔๐,๐๐๐
<b>รวม</b>	<b>๗๑</b>	<b>๑,๒๖๕</b>	<b>-</b>	<b>๑,๒๖๕</b>	<b>๙๖๐,๐๐๐</b>

**ตารางที่ ๔๐ โครงการจ้างงานเร่งด่วนและพัฒนาทักษะฝีมือเพื่อบรรเทาความเดือดร้อนด้านอาชีพ**  
**ในปีงบประมาณ พ.ศ.๒๕๕๔ (งวดที่ ๒)**

อำเภอ	จำนวนกิจกรรม/ โครงการ	ราษฎรผู้ประสบปัญหาความเดือดร้อน			งบประมาณดำเนินการ ที่ได้รับการจัดสรร (บาท)
		จ้างงานเร่งด่วนฯ (คน)	พัฒนาฝีมือ (คน)	รวม (คน)	
เมืองนครนายก	๗	๒๒๕	-	๒๒๕	๗๖๕,๐๐๐
องครักษ์	๑๘	๒๓๔	-	๒๓๔	๔๗๗,๐๐๐
บ้านนา	๑๙	๒๖๐	-	๒๖๐	๔๕๓,๐๐๐
ปากพลี	๒๒	๕๖๕	-	๕๖๕	๑,๑๓๘,๕๐๐
<b>รวม</b>	<b>๖๖</b>	<b>๑,๒๘๔</b>	<b>-</b>	<b>๑,๒๘๔</b>	<b>๒,๘๓๓,๕๐๐</b>

**ปัญหา / อุปสรรคในการดำเนินงานโครงการจ้างงานเร่งด่วนฯ**

อำเภอต่างๆได้สะท้อนถึงงบบริหารโครงการจัดสรรให้น้อยมาก ไม่สามารถจัดสรรให้เป็นค่าน้ำมันรถ/เบี้ยเลี้ยง/ค่าตอบแทน หรือค่าล่วงเวลาในการตรวจติดตามหรือควบคุมงานได้อย่างเพียงพอเกรงว่าจะไม่เกิดการควบคุมที่ดีพอ

## คณะผู้จัดทำ

### คณะที่ปรึกษา

นายชาญศักดิ์	เฮงสมบูรณ์	แรงงานจังหวัดนครนายก
นางสาววิภา	ยุชัย	จัดหางานจังหวัดนครนายก
นางอุษา	เหม่งเวหา	สวัสดิการคุ้มครองแรงงานจังหวัดนครนายก
นางพรเพ็ญ	คิ้วสุวรรณศรี	ประกันสังคมจังหวัดนครนายก
นางพจนันท์	ทองวัฒน์	ผู้อำนวยการศูนย์พัฒนาฝีมือแรงงานจังหวัดนครนายก

### ผู้จัดทำ

นางวรรณกานต์	ชาวลาภ	นักวิชาการแรงงานชำนาญการ
นางสาวพรพรรณ	สารพันธ์	เจ้าหน้าที่วิเคราะห์นโยบายและแผน
นางสาวสุภารัตน์	ผลพีชน์	เจ้าหน้าที่โครงการสถานการณืแรงงานจังหวัดนครนายก

### แหล่งข้อมูล

สำนักงานจัดหางานจังหวัดนครนายก  
 สำนักงานสวัสดิการและคุ้มครองแรงงานจังหวัดนครนายก  
 ศูนย์พัฒนาฝีมือแรงงานจังหวัดนครนายก  
 สำนักงานประกันสังคมจังหวัดนครนายก  
 สำนักงานสถิติจังหวัดนครนายก  
 สำนักงานคลังจังหวัดนครนายก  
 สำนักงานคณะกรรมการพัฒนาการเศรษฐกิจและสังคมแห่งชาติ

